



KONICA MINOLTA

PageScope Box Operator Ver. 3.2

Manual del Operador



PAGESCOPE

Box Operator

Contenido

1 Introducción

- 1.1 Requisitos del sistema 1-1
- 1.2 Restricciones 1-1

2 Instalación de Box Operator

- 2.1 Procedimiento de instalación 2-1
 - Pasos para instalar el controlador 2-1
- 2.2 Desinstalación 2-2

3 Configuración de la Ventana de exploración

- 3.1 Ventana de exploración 3-1
 - 3.1.1 Barra de Herramientas 3-3
 - 3.1.2 Iconos 3-4
- 3.2 Vista de casillas 3-5
- 3.3 Vista de documentos 3-6

4 Conexión con un producto polivalente

- Para conectar con un producto polivalente 4-1
- 4.1 Con autenticación de usuario 4-6
 - Para autenticarse como usuario 4-6
- 4.1.1 Cuando aparece el cuadro de diálogo de Inicio de sesión personalizado 4-8
- 4.2 Con seguimiento de cuenta 4-9
 - Para comprobar una cuenta 4-9
- 4.3 Para ver el estado de la conexión 4-10
 - Para reconectar con un producto polivalente 4-10
- 4.4 Para conectarse a una carpeta diferente 4-12
- 4.5 Desconexión de un producto polivalente 4-13
 - Para cortar la conexión con el producto polivalente utilizando un comando del menú [Box Operator] 4-13
- 4.6 Para registrar una conexión 4-14
 - Para registrar un dispositivo 4-14

4.7	Para eliminar una conexión	4-17
	Para borrar un producto polivalente conectado del cuadro de diálogo Registro de dispositivo	4-17

5 Administración de casillas

5.1	Visualización de casillas	5-1
5.1.1	Visualización de iconos de casillas	5-1
5.1.2	Visualización de los detalles de las casillas	5-2
5.1.3	Visualización de las miniaturas de las casillas	5-3
5.1.4	Mostrando como Lista	5-4
5.1.5	Mostrar mosaicos de casillas	5-5
5.2	Creación de carpetas	5-6
	Para crear una casilla utilizando un comando del menú [Box Operator]	5-6
5.3	Cambio del nombre de una casilla	5-8
	Para cambiar el nombre de una casilla utilizando un comando del menú [Archivo]	5-8
5.4	Cambio de las propiedades de las casillas	5-9
	Para cambiar las propiedades de una casilla utilizando un comando del menú [Archivo]	5-10
5.5	Eliminación de una casilla	5-12
	Para borrar una casilla utilizando un comando del menú [Archivo]	5-12

6 Gestión de documentos

6.1	Visualización de documentos	6-1
6.1.1	Visualización de iconos de documentos	6-1
6.1.2	Visualización de los detalles del documento	6-2
6.1.3	Mostrando el documento	6-3
6.1.4	Mostrar la Lista de documentos	6-4
6.1.5	Mostrar mosaicos de documentos	6-5
6.2	Apertura de documentos en el visor de Box Operator	6-6
	Para abrir un documento en el visor de Box Operator utilizando un comando del menú [Archivo]	6-8
6.3	Apertura de documentos en una aplicación determinada	6-9
	Para abrir un documento utilizando un comando del menú [Archivo]	6-10

6.4	Para cambiar el nombre de un documento	6-11
	Para cambiar el nombre de un documento utilizando un comando del menú [Archivo]	6-11
6.5	Para guardar un documento en el ordenador	6-12
	Para guardar un documento con otro nombre utilizando un comando del menú [Archivo]	6-13
	Para copiar un documento en una carpeta del equipo usando un comando del menú [Edición]	6-14
	Para mover un documento a una carpeta del equipo usando un comando del menú [Edición]	6-16
6.6	Copia de documentos en otras casillas	6-18
	Para copiar un documento en otra casilla utilizando un comando del menú [Edición]	6-18
6.7	Traspaso de documentos a otras casillas	6-19
	Para mover un documento a otra casilla utilizando un comando del menú [Edición]	6-19
6.8	Para eliminar un documento	6-20
	Para borrar un documento utilizando un comando del menú [Archivo]	6-20
6.9	Para imprimir un documento	6-21
	Para imprimir un documento desde el visor de Box Operator	6-21
	Para imprimir un documento usando un comando del menú [Archivo]	6-24
6.10	Impresión rápida	6-25
	Para llevar a cabo una operación de impresión rápida	6-25
6.11	Combinación e impresión de documentos	6-26
	Para combinar e imprimir documentos	6-26

7 Otras operaciones

7.1	Especificación de configuración de archivos de caché	7-1
	Para especificar la configuración de los archivos de caché	7-1
7.2	Para especificar la configuración de los archivos temporales	7-4
	Para especificar la configuración del archivo temporal	7-4
7.3	Elementos opcionales	7-6
	Para especificar la configuración	7-7

Información sobre este producto

PageScope Box Operator es un software que agrega funciones al Explorador de Windows, permitiéndole acceder a archivos de escaneado o fax en una casilla de un producto multifunción y administrar los archivos, recuperándolos, eliminándolos o cambiándoles de nombre.

Marcas comerciales y marcas comerciales registradas

Reconocimiento de marcas comerciales

KONICA MINOLTA y el logo de KONICA MINOLTA son marcas comerciales registradas o marcas comerciales de KONICA MINOLTA HOLDINGS, INC.

PageScope es una marca comercial registrada o marca comercial de KONICA MINOLTA BUSINESS TECHNOLOGIES, INC.

Adobe[®], el logotipo de Adobe y Acrobat[®] son marcas registradas o marcas comerciales de Adobe Systems Incorporated en Estados Unidos y otros países.

Microsoft[®] y Windows[®] son marcas comerciales registradas o marcas comerciales de Microsoft Corporation en Estados Unidos y/u otros países.

RSA[®] is a registered trademark or trademark of RSA Security Inc. RSA BSAFE[®] is a registered trademark or trademark of RSA Security Inc. in the United States and/or other countries.



License information

This product includes RSA BSAFE Cryptographic software from RSA Security Inc.

El resto de los nombres de empresas y productos son marcas comerciales o marcas comerciales registradas de sus respectivas empresas.

Cuadros de diálogo

Los cuadros de diálogo que aparecen en este manual son los que aparecen en Windows XP.



...

Nota

Los cuadros de diálogo que aparecen en este documento podrían ser distintos de los que aparecen en el ordenador, depende de los dispositivos que haya instalados y de los ajustes que se hayan especificado.



...

Nota

Están rigurosamente prohibidas la reproducción, traducción o duplicación no autorizadas de este documento, en parte o en su totalidad.

El contenido de este documento está sujeto a cambios sin previo aviso.

*Copyright © 2006 KONICA MINOLTA BUSINESS TECHNOLOGIES, INC.
Todos los derechos reservados.*



CUESTIONES RELATIVAS A LICENCIAS

Al kit de herramientas de OpenSSL se le sigue aplicando una licencia doble, es decir, la licencia de OpenSSL y la licencia original de SSLeay. Consulte más abajo el texto de las licencias. Ambas son licencias de código fuente de estilo BSD. Para cualquier tema relacionado con las licencias y OpenSSL escriba a la dirección openssl-core@openssl.org.

OpenSSL License

Copyright © 1998-2004 The OpenSSL Project. All rights reserved.
Redistribution and use in source and binary forms, with or without modification, are permitted provided that the following conditions are met:

1. Redistributions of source code must retain the above copyright notice, this list of conditions and the following disclaimer.
2. Redistributions in binary form must reproduce the above copyright notice, this list of conditions and the following disclaimer in the documentation and/or other materials provided with the distribution.
3. All advertising materials mentioning features or use of this software must display the following acknowledgment:
"This product includes software developed by the OpenSSL Project for use in the OpenSSL Toolkit. (<http://www.openssl.org/>)"
4. The names "OpenSSL Toolkit" and "OpenSSL Project" must not be used to endorse or promote products derived from this software without prior written permission. For written permission, please contact openssl-core@openssl.org.
5. Products derived from this software may not be called "OpenSSL" nor may "OpenSSL" appear in their names without prior written permission of the OpenSSL Project.
6. Redistributions of any form whatsoever must retain the following acknowledgment:
"This product includes software developed by the OpenSSL Project for use in the OpenSSL Toolkit (<http://www.openssl.org/>)"

THIS SOFTWARE IS PROVIDED BY THE OpenSSL PROJECT "AS IS" AND ANY EXPRESSED OR IMPLIED WARRANTIES, INCLUDING, BUT NOT LIMITED TO, THE IMPLIED WARRANTIES OF MERCHANTABILITY AND FITNESS FOR A PARTICULAR PURPOSE ARE DISCLAIMED. IN NO EVENT SHALL THE OpenSSL PROJECT OR ITS CONTRIBUTORS BE LIABLE FOR ANY DIRECT, INDIRECT, INCIDENTAL, SPECIAL, EXEMPLARY, OR CONSEQUENTIAL DAMAGES (INCLUDING, BUT NOT LIMITED TO, PROCUREMENT OF SUBSTITUTE GOODS OR SERVICES; LOSS OF USE, DATA, OR PROFITS; OR BUSINESS INTERRUPTION) HOWEVER CAUSED AND ON ANY THEORY OF LIABILITY, WHETHER IN CONTRACT, STRICT LIABILITY, OR TORT (INCLUDING NEGLIGENCE OR OTHERWISE) ARISING

IN ANY WAY OUT OF THE USE OF THIS SOFTWARE, EVEN IF ADVISED OF THE POSSIBILITY OF SUCH DAMAGE.

This product includes cryptographic software written by Eric Young (eay@cryptsoft.com). This product includes software written by Tim Hudson (tjh@cryptsoft.com).

Original SSLeay License

Copyright © 1995-1998 Eric Young (eay@cryptsoft.com) All rights reserved.

This package is an SSL implementation written by Eric Young (eay@cryptsoft.com).

The implementation was written so as to conform with Netscapes SSL.

This library is free for commercial and non-commercial use as long as the following conditions are aheared to. The following conditions apply to all code found in this distribution, be it the RC4, RSA, lhash, DES, etc., code; not just the SSL code. The SSL documentation included with this distribution is covered by the same copyright terms except that the holder is Tim Hudson (tjh@cryptsoft.com).


Copyright remains Eric Young's, and as such any Copyright notices in the code are not to be removed.

If this package is used in a product, Eric Young should be given attribution as the author of the parts of the library used.

This can be in the form of a textual message at program startup or in documentation (online or textual) provided with the package.

Redistribution and use in source and binary forms, with or without modification, are permitted provided that the following conditions are met:

1. Redistributions of source code must retain the copyright notice, this list of conditions and the following disclaimer.
2. Redistributions in binary form must reproduce the above copyright notice, this list of conditions and the following disclaimer in the documentation and/or other materials provided with the distribution.
3. All advertising materials mentioning features or use of this software must display the following acknowledgement:
"This product includes cryptographic software written by Eric Young (eay@cryptsoft.com)"
The word 'cryptographic' can be left out if the rouines from the library being used are not cryptographic related.
4. If you include any Windows specific code (or a derivative thereof) from the apps directory (application code) you must include an acknowledgement:
"This product includes software written by Tim Hudson (tjh@cryptsoft.com)"



THIS SOFTWARE IS PROVIDED BY ERIC YOUNG "AS IS" AND ANY EXPRESS OR IMPLIED WARRANTIES, INCLUDING, BUT NOT LIMITED TO, THE IMPLIED WARRANTIES OF MERCHANTABILITY AND FITNESS FOR A PARTICULAR PURPOSE ARE DISCLAIMED. IN NO EVENT SHALL THE AUTHOR OR CONTRIBUTORS BE LIABLE FOR ANY DIRECT, INDIRECT, INCIDENTAL, SPECIAL, EXEMPLARY, OR CONSEQUENTIAL DAMAGES (INCLUDING, BUT NOT LIMITED TO, PROCUREMENT OF SUBSTITUTE GOODS OR SERVICES; LOSS OF USE, DATA, OR PROFITS; OR BUSINESS INTERRUPTION) HOWEVER CAUSED AND ON ANY THEORY OF LIABILITY, WHETHER IN CONTRACT, STRICT LIABILITY, OR TORT (INCLUDING NEGLIGENCE OR OTHERWISE) ARISING IN ANY WAY OUT OF THE USE OF THIS SOFTWARE, EVEN IF ADVISED OF THE POSSIBILITY OF SUCH DAMAGE.

The licence and distribution terms for any publically available version or derivative of this code cannot be changed. i.e. this code cannot simply be copied and put under another distribution licence [including the GNU Public Licence].

1 Introducción

1.1 Requisitos del sistema

Para utilizar Box Operator, debe instalarse el siguiente programa en el ordenador.

- Adobe Reader o Adobe Acrobat
 - Otro software necesario para administrar y editar imágenes
- Además, el ordenador tiene que cumplir los siguientes requisitos.

Sistema operativo	Windows XP Home Edition (SP3 o posterior) Windows XP Professional (SP3 o posterior) Windows Server 2003, Standard Edition Windows Server 2003, Enterprise Edition Windows Vista Home Basic (SP2 o posterior)* Windows Vista Home Premium (SP2 o posterior)* Windows Vista Business (SP2 o posterior)* Windows Vista Enterprise (SP2 o posterior)* Windows Vista Ultimate (SP2 o posterior)* Windows Server 2008 Standard (SP2 o posterior)* Windows Server 2008 Enterprise (SP2 o posterior)* Windows 7 Home Basic* Windows 7 Home Premium* Windows 7 Professional* Windows 7 Enterprise* Windows 7 Ultimate* * Las ediciones de 32 bits (x86) son compatibles.
Ordenador	Equipo compatible con PC/AT que tenga instalado un Pentium4 1.6 GHz o superior
Memoria	256 MB o superior
Red	Equipo con el protocolo TCP/IP configurado correctamente
Disco duro	50 MB de espacio disponible en el disco

1.2 Restricciones

Dependiendo del producto polivalente que se esté usando, puede que algunas funciones de Box Operator no estén disponibles. Para obtener más información, consulte la ayuda del producto polivalente en cuestión.

Se pueden conectar un máximo de 30 equipos mediante Box Operator en un único producto multifuncional.

2 Instalación de Box Operator

Siga el procedimiento que se describe a continuación para instalar el software.

Para instalar el programa, es necesario instalar el CD-ROM de software de usuario que se adjunta.

2.1 Procedimiento de instalación



Nota

Antes de instalar el programa, asegúrese de iniciar sesión con privilegios de administrador.

Pasos para instalar el controlador

- 1** Encienda el ordenador e inicie Windows.
- 2** Inserte el CD-ROM de software de usuario en la unidad de CD-ROM del ordenador.
Accederá automáticamente al menú del CD.
- 3** Seleccione "Box Operator" en "End User Tools" (Herramientas de usuario final) y después siga las instrucciones que aparezcan en la pantalla.
Empezará la instalación y se copiarán los archivos necesarios al ordenador.
Cuando todos los archivos necesarios se hayan copiado al ordenador, aparecerá el cuadro de diálogo de Instalación completada.
- 4** Haga clic en [Terminar (Finish)].
Box Operator habrá quedado instalado.

2.2 Desinstalación

Para desinstalar Box Operator se pueden seguir estos dos métodos:

- Mediante la opción "Agregar o quitar programas"
- Mediante "Setup.exe" otra vez



...

Nota

Antes de desinstalar Box Operator, ciérrelo.

3 Configuración de la Ventana de exploración

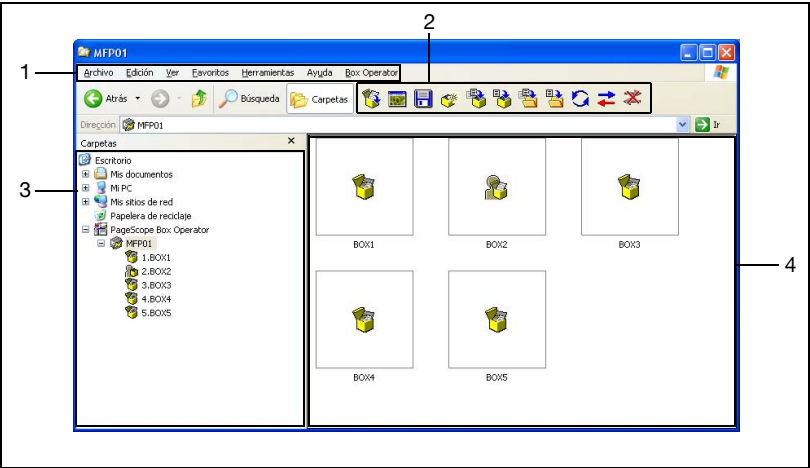
Esta sección proporciona descripciones detalladas de la ventana principal que se abre cuando se pone en marcha Box Operator. Para obtener más información sobre cómo se pone en marcha Box Operator, consulte “Conexión con un producto polivalente” en la página 4-1.



Aviso

Si se está usando Windows Vista, es posible que no aparezca la barra del menú. Visualice la barra del menú antes de usar el software.

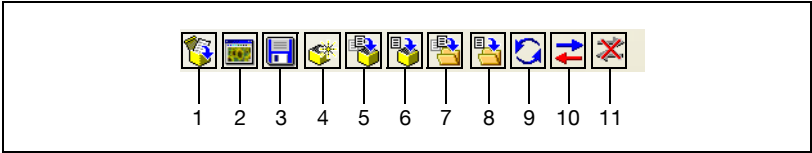
3.1 Ventana de exploración



Configuración N°	Nombre del elemento	Descripción
1	Barra de menú	Utilice los siguientes menús del Explorador de Windows. <ul style="list-style-type: none">• Archivo: Contiene comandos para realizar operaciones con casillas y documentos y para salir de Box Operator.• Edición: Contiene comandos para editar casillas y documentos.• Ver: Contiene comandos para cambiar el formato de visualización.• Box Operator: contiene comandos para registrar productos multifunción y especificar la configuración del Box Operator.

Confi- gura- ción Nº	Nombre del elemento	Descripción
2	Barra de he- rramientas	Haga clic en un botón para utilizar la función correspondiente. Para más detalles, consulte “Barra de Herramientas” en la página 3-3.
3	Panel del ár- bol	Los productos polivalentes registrados y sus casillas aparecen en una estructura jerárquica.
4	Panel de lis- tas	<p>Muestra el contenido del elemento seleccionado en el panel del árbol. Se puede visualizar la vista de casillas o la vista de documentos, dependiendo del elemento que se haya seleccionado.</p> <ul style="list-style-type: none">• Vista de casillas: Aparece cuando se selecciona un producto polivalente en el panel del árbol y muestra la lista de casillas en él especificadas.• Vista de documentos: Aparece cuando se selecciona una casilla en el panel del árbol y muestra la lista de documentos guardados en ella. <p>Los elementos se pueden mostrar como iconos, lista, detalles, mosaicos (iconos grandes) o vistas en miniatura. Si necesita más detalles, consulte “Visualización de casillas” en la página 5-1 y “Visualización de documentos” en la página 6-1.</p>

3.1.1 Barra de Herramientas



Configuración N°	Nombre del botón	Descripción	Página de referencia
1	Abrir	Abre el elemento seleccionado.	“Apertura de documentos en una aplicación determinada” en la página 6-9
2	Abrir con Box Operator Viewer	Abre el documento seleccionado en Box Operator Viewer.	“Apertura de documentos en el visor de Box Operator” en la página 6-6
3	Guardar Como	Guarda el documento seleccionado con el nombre que se especifique.	“Para guardar un documento en el ordenador” en la página 6-12
4	Crear casilla de usuario	Crea una nueva casilla en el producto polivalente con el que se haya conectado.	“Creación de carpetas” en la página 5-6
5	Copiar a casilla de usuario	Copia el documento seleccionado en otra casilla del producto polivalente con el que se haya conectado.	“Copia de documentos en otras casillas” en la página 6-18
6	Mover a casilla de usuario	Mueve el documento seleccionado a otra casilla del producto polivalente con el que se haya conectado.	“Traspaso de documentos a otras casillas” en la página 6-19
7	Copiar a carpeta	Copia el documento seleccionado en una carpeta del equipo.	“Para guardar un documento en el ordenador” en la página 6-12
8	Mover a carpeta	Mueve el documento seleccionado a una carpeta del equipo.	“Para guardar un documento en el ordenador” en la página 6-12
9	Actualizar	Actualiza el contenido del panel del árbol y el panel de listas.	(Ninguna)
10	Abrir	Conecta con un producto polivalente registrado.	“Conexión con un producto polivalente” en la página 4-1
11	Cerrar	Corta la conexión con el producto polivalente con el que se hay conectado.	“Desconexión de un producto polivalente” en la página 4-13

3.1.2 Iconos

Los iconos presentados en la ventana principal y los distintos cuadros de diálogo tienen los siguientes significados.

**Aviso**

El icono de la aplicación relacionada con el documento aparece en la vista de documentos.

Icono	Descripción
	No existe conexión con este producto polivalente
	Se ha establecido una conexión con este producto polivalente
	Casilla de usuario público
	Casilla de usuario público abierta
	Casilla de usuario personal
	Casilla de usuario personal abierta
	Casilla de usuario de grupo
	Casilla de usuario de grupo abierta

3.2 Vista de casillas

La lista de casillas especificadas en el producto polivalente con el que se ha conectado aparece en el panel de listas.



Aviso

El formato con el que se presentan los elementos en el panel de listas se puede cambiar. Para más detalles, consulte “Visualización de casillas” en la página 5-1.



Nota

Si se realiza una búsqueda desde Windows Explorer, no se podrá encontrar la casilla.

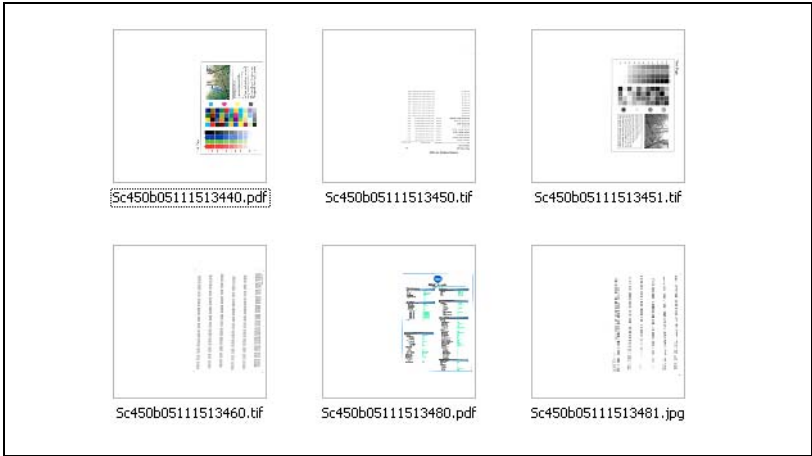
3.3 Vista de documentos

La lista de documentos guardados en la casilla con la que se ha conectado aparece en el panel de listas.



Aviso

El formato con el que se presentan los elementos en el panel de listas se puede cambiar. Para más detalles, consulte “Visualización de documentos” en la página 6-1.



Nota

Si se realiza una búsqueda desde Windows Explorer, no se podrá encontrar un archivo dentro de una casilla.

4 Conexión con un producto polivalente

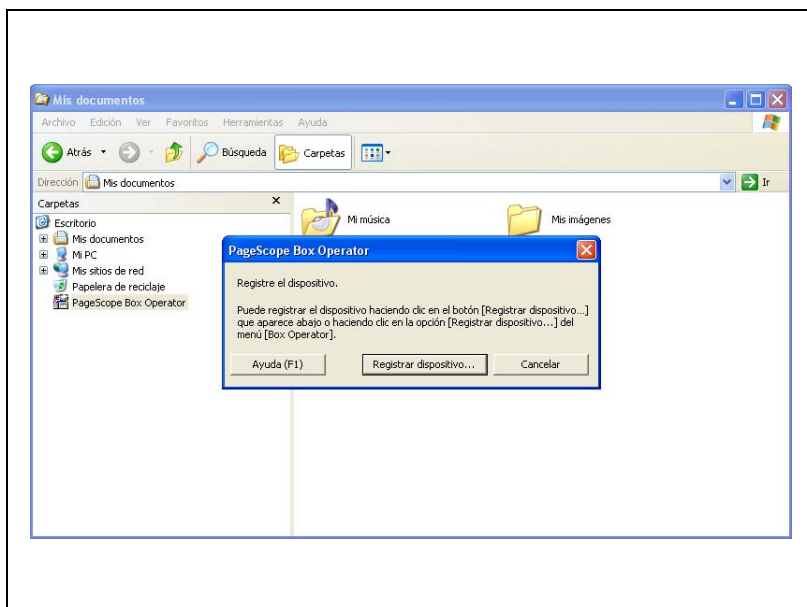
Para conectar con un producto polivalente

Inicie Box Operator y visualice los datos de la casilla que hay en el dispositivo conectado.

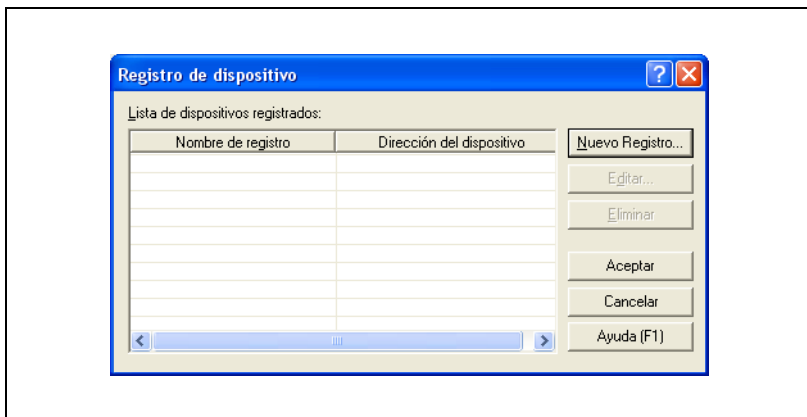
Este procedimiento describe la operación cuando se inicia Box Operator por primera vez.

- 1 En el menú [Inicio], seleccione [KONICA MINOLTA], después [PageScope Box Operator] y, a continuación, haga clic en [PageScope Box Operator].
 - Si desea una descripción detallada sobre la ventana principal, consulte “Configuración de la Ventana de exploración” en la página 3-1.
 - Si ya hay registrado un producto polivalente, selecciónelo para conectar con él. Realice el paso 6.

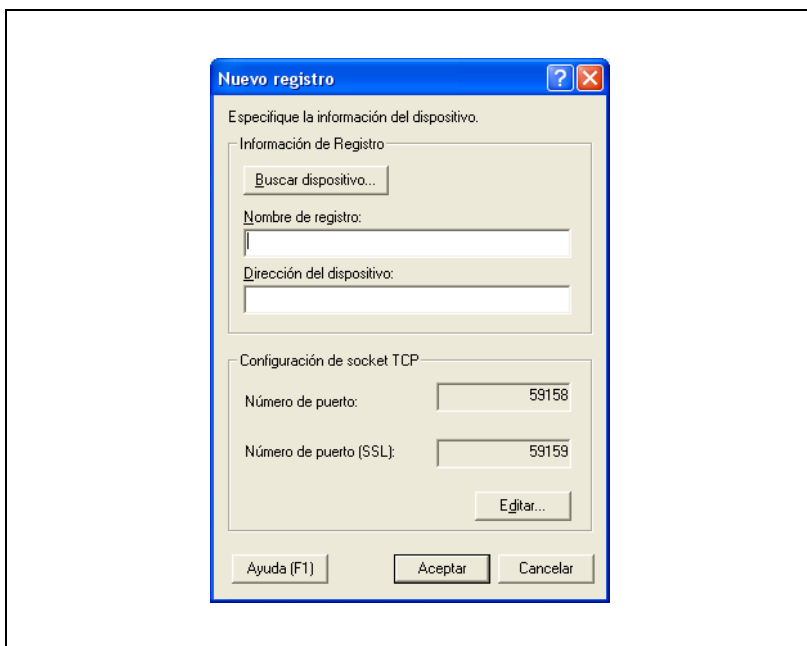
El programa se inicia y aparece la ventana principal.



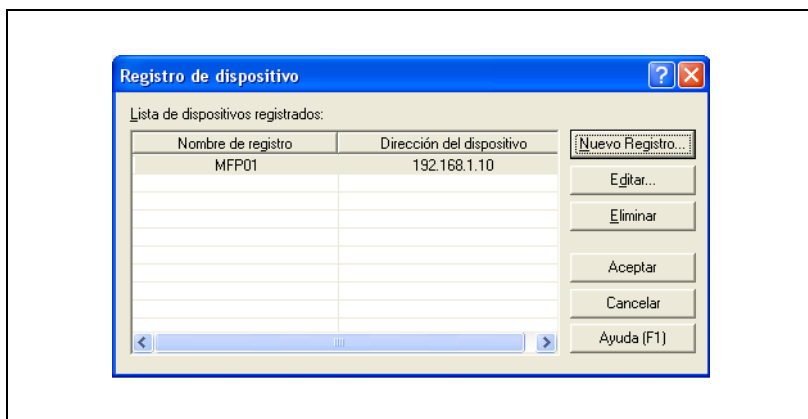
- 2 Haga clic en [Registrar dispositivo].
Aparecerá el cuadro de diálogo para registrar dispositivos.



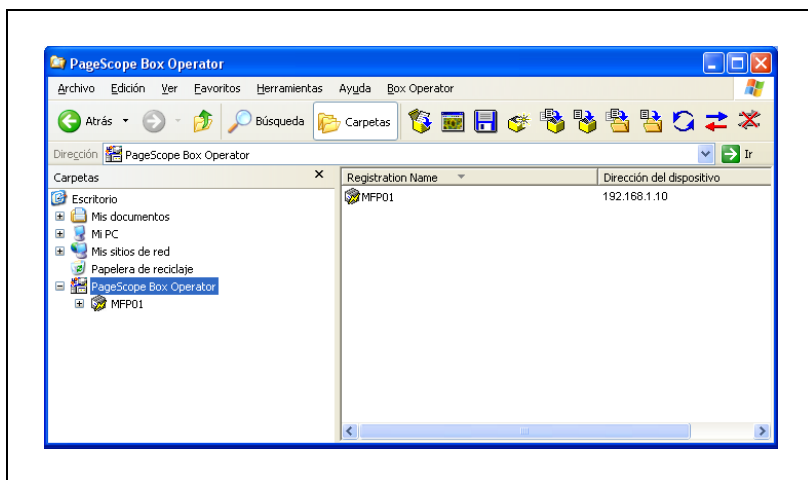
- 3 Haga clic en [Nuevo Registro].
Aparecerá el cuadro de diálogo para nuevos registros.



- 4 Teclee el nombre y la dirección del producto polivalente y después haga clic en [Aceptar].
- La información puede introducirse buscando una conexión. Haga clic en [Buscar dispositivo] para visualizar una lista de los productos polivalentes que haya en la red.
- El producto polivalente aparece registrado en el cuadro de diálogo Registro de dispositivo.



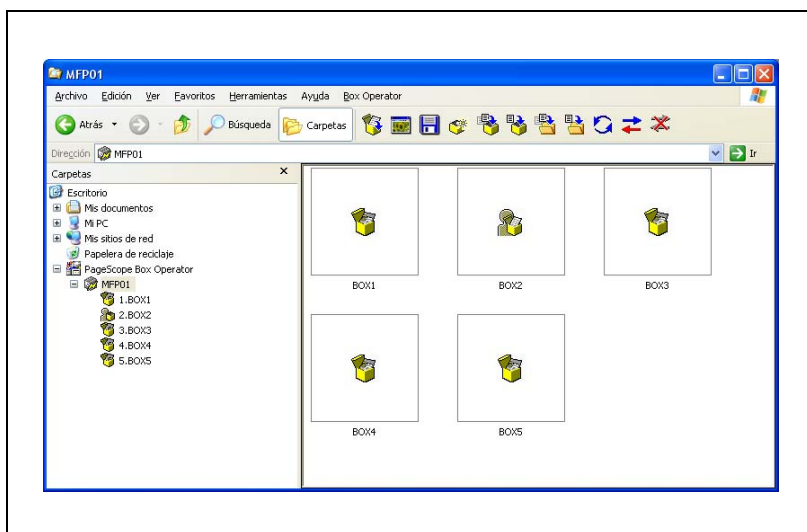
- 5 Haga clic en [Aceptar].
- Se cerrará el cuadro de diálogo para registrar dispositivos.



6 Haga doble clic sobre el icono del producto polivalente que se puede ver en el panel del árbol.

- Haga clic en el icono del producto polivalente y después en [Abrir] en el menú [Box Operator] para visualizar el cuadro de diálogo Conectar.
- Si en el producto polivalente se han especificado los ajustes de la autenticación de usuario y del seguimiento de cuenta, aparecerá el cuadro de diálogo de autenticación correspondiente. Si necesita más detalles, consulte “Con autenticación de usuario” en la página 4-6 y “Con seguimiento de cuenta” en la página 4-9.
- Se pueden conectar un máximo de 30 equipos mediante Box Operator en un único producto multifuncional.

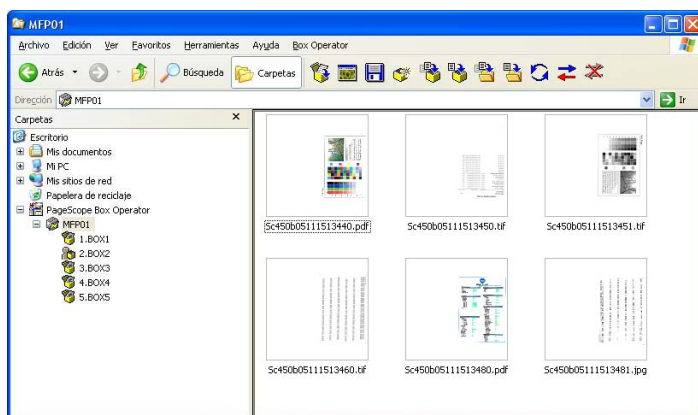
Si se establece la conexión, en el panel de listas aparece la lista de casillas.



7 En el panel de listas, haga doble clic en el nombre de la casilla con la que desee conectar.

- Si la carpeta requiere una contraseña, introduzca la contraseña en la casilla "Clave". Si no tiene la contraseña, póngase en contacto con el administrador de la máquina.
- Al acceder al cuadro de diálogo "RX de memoria" iniciando una sesión de usuario público, puede que se muestre un cuadro de diálogo en el que se le pedirá que introduzca el nombre de usuario. En este caso, introduzca el nombre de usuario. Este nombre de usuario se puede verificar en la lista de comunicación del historial de fax del dispositivo. Póngase en contacto con el administrador si desea más detalles.

Aparecerá la lista de documentos guardados en la carpeta.



4.1 Con autenticación de usuario

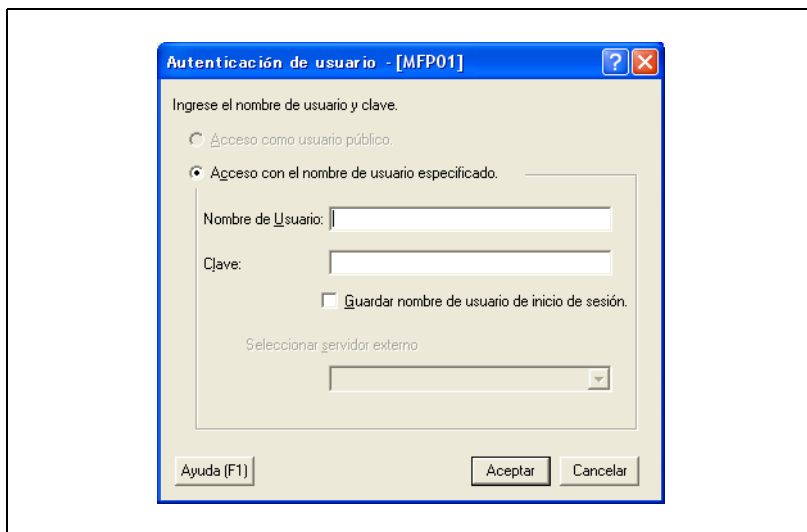
Cuando conecte con un producto polivalente, puede que aparezca el cuadro de diálogo Autenticación de usuario.

Deberá introducirse el nombre de usuario y la contraseña especificados para la autenticación de usuario.

Si desea más información, consulte con el administrador de la máquina.

Para autenticarse como usuario

- 1 Seleccione "Acceso con el nombre de usuario especificado."



- Si la autenticación de usuario fue ajustada de manera que permita usuarios públicos, no hace falta introducir un nombre de usuario ni una contraseña. Seleccione "Acceso como usuario público."
 - Para guardar la información que ha introducido, marque la casilla de verificación "Guardar nombre de usuario de inicio de sesión.".
- Así a partir de ahora podrá acceder a la máquina sin necesidad de introducir el nombre de usuario.

- 2 Introduzca el nombre de usuario y la contraseña, y haga clic en [Aceptar].

Autenticación de usuario - [MFP01]

Ingrese el nombre de usuario y clave.

☐ Acceso como usuario público.

☒ Acceso con el nombre de usuario especificado.

Nombre de usuario:

Clave:

☐ Guardar nombre de usuario de inicio de sesión.

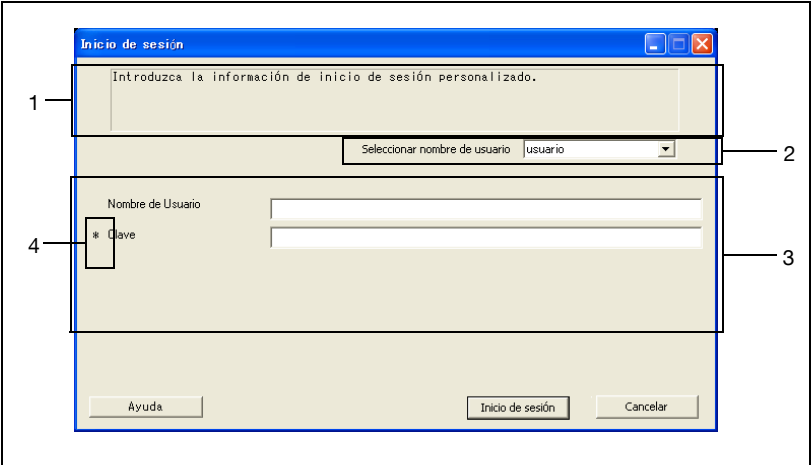
Seleccionar servidor externo

Ayuda (F1) Aceptar Cancelar

4.1.1 Cuando aparece el cuadro de diálogo de Inicio de sesión personalizado

Si se seleccionó "Autenticación de servidor intermedio" como el modo de autenticación de usuario del producto multifuncional, aparecerá el cuadro de diálogo de Inicio de sesión personalizado.

Escriba y seleccione la configuración necesaria con el fin de conectar con el producto multifuncional haciendo clic en el botón [Inicio de sesión].



Nº	Descripción
1	Se muestra un mensaje de inicio de sesión del administrador del sistema.
2	Seleccione el tipo de usuario que va a iniciar sesión.
3	Aparece la configuración necesaria para el inicio de sesión. La configuración necesaria para el inicio de sesión difiere dependiendo de la configuración especificada por el administrador del sistema.
4	Es necesario introducir los valores de los parámetros marcados con "*".



Aviso

Para obtener más información sobre la configuración, póngase en contacto con el administrador del sistema.

4.2 Con seguimiento de cuenta

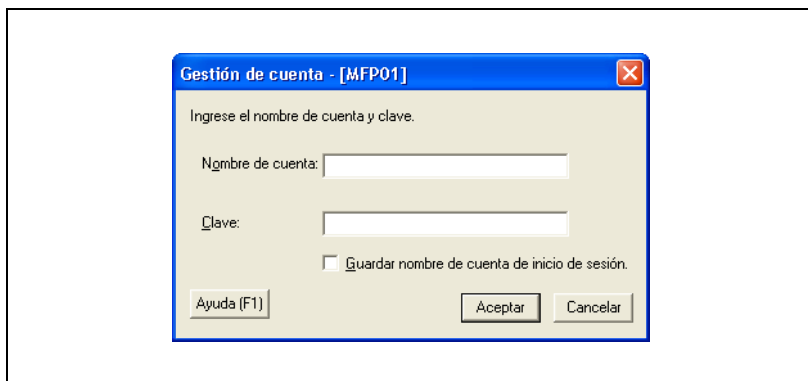
Cuando conecte con un producto polivalente, puede que aparezca el cuadro de diálogo Gestión de cuenta.

Deberá introducirse el nombre de cuenta y la contraseña especificados para el seguimiento de cuenta.

Si desea más información, consulte con el administrador de la máquina.

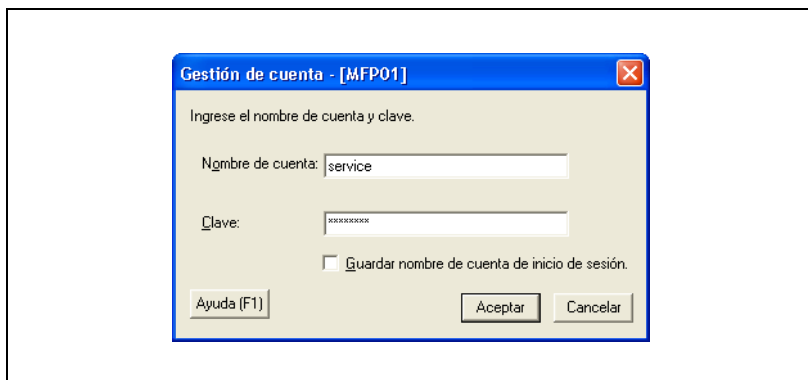
Para comprobar una cuenta

- 1 Introduzca el nombre de cuenta y la contraseña.



- Para guardar la información que ha introducido, marque la casilla de verificación "Guardar nombre de cuenta de inicio de sesión.". Así a partir de ahora podrá acceder a la máquina sin necesidad de introducir el nombre de la cuenta.

- 2 Haga clic en [Aceptar].



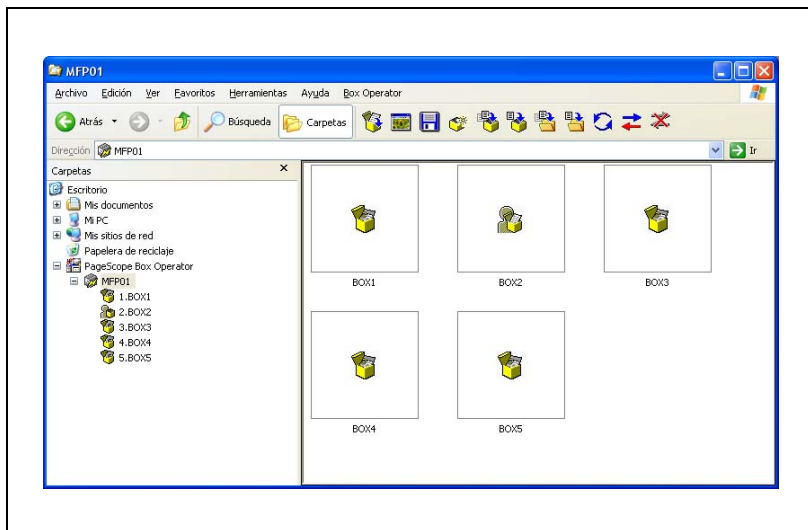
4.3 Para ver el estado de la conexión

Es posible ver la información y el estado del dispositivo conectado.

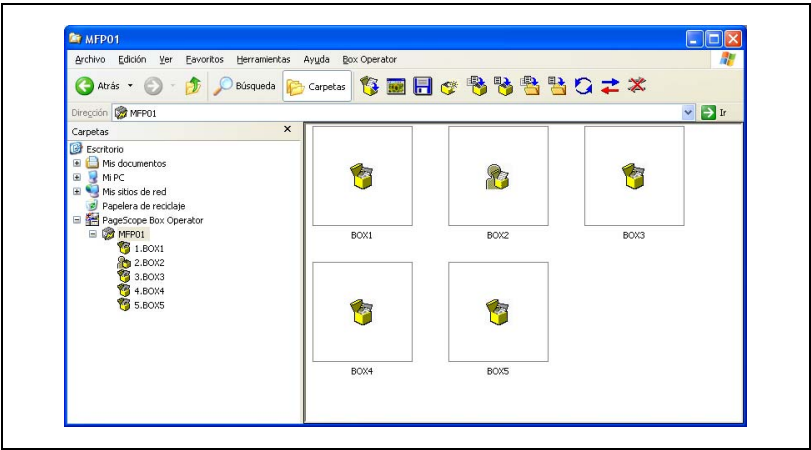
Si se ha configurado la autenticación de usuario para que se realice a través de un servidor externo, la autenticación puede tardar un rato y se puede producir un error de conexión. Si se produce un error, seleccione esta orden si los datos no se pueden transferir correctamente con la máquina.

Para reconectar con un producto polivalente

- 1 Haga clic en [Reconectar] en el menú [Box Operator].



2 Compruebe el estado de la conexión.



4.4 Para conectarse a una carpeta diferente

Realice cualquiera de las operaciones siguientes para cambiar la casilla con la que va a conectar.

- Seleccione el icono de una casilla en el panel del árbol y espere el tiempo especificado.



Aviso

Se puede cambiar la configuración para modificar la casilla seleccionando un icono de casilla en el panel de lista y pulsando la tecla [Entrar] del teclado. Para más detalles, consulte “Elementos opcionales” en la página 7-6.

4.5 Desconexión de un producto polivalente

Realice cualquiera de las operaciones siguientes para cortar la conexión con el producto polivalente.

- Haga clic en [Cerrar] en el menú [Box Operator].
- Haga clic con el botón derecho en el icono del producto polivalente y después con el botón izquierdo en [Cerrar].
- Haga clic en [Cerrar] en la barra de herramientas.

Para cortar la conexión con el producto polivalente utilizando un comando del menú [Box Operator]

- 1 Haga clic en [Cerrar] en el menú [Box Operator].

Aparecerá un mensaje en el que se le pedirá que confirme que desea cortar la conexión.

- 2 Haga clic en [Sí].

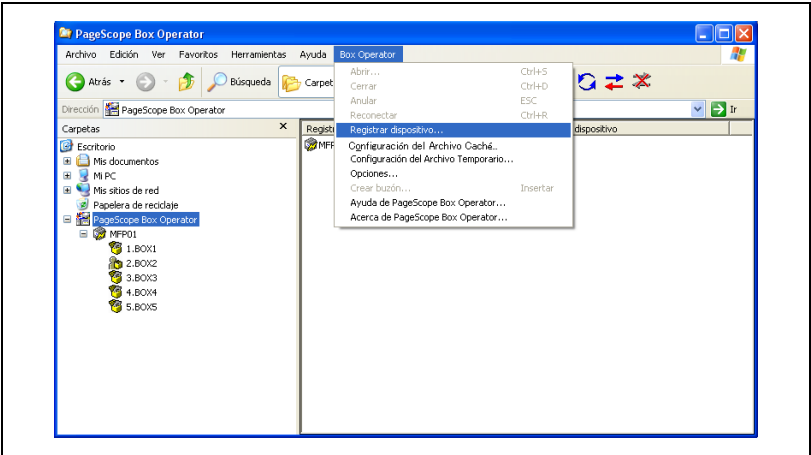
La conexión con el producto polivalente quedará cortada y la lista de datos quedará en blanco.

4.6 Para registrar una conexión

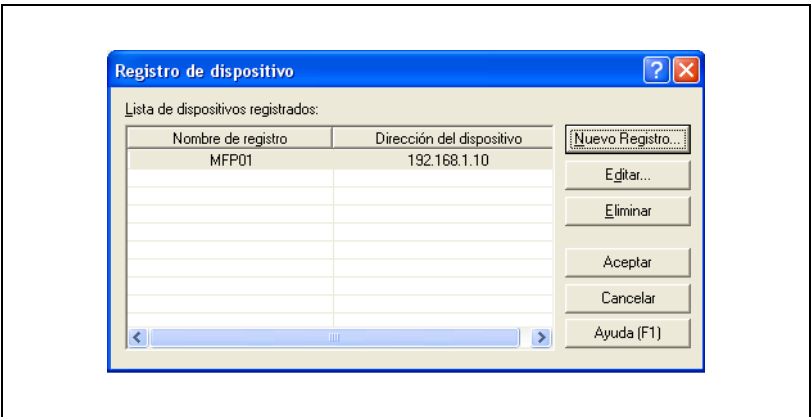
Con Box Operator pueden registrarse varios dispositivos para que pueda establecerse fácilmente una conexión. El siguiente procedimiento describe cómo registrar nuevas conexiones.

Para registrar un dispositivo

- 1 Haga clic en [Registrar dispositivo] en el menú [Box Operator].

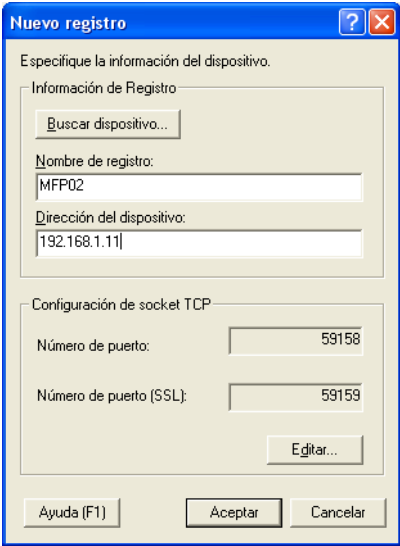


Aparecerá el cuadro de diálogo para registrar dispositivos.



- 2 Haga clic en [Nuevo Registro].

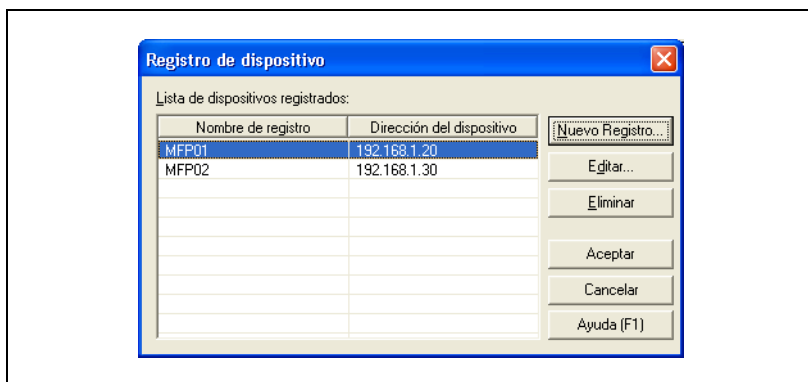
3 Teclee la información de conexión.



- La información puede introducirse buscando una conexión. Haga clic en [Buscar dispositivo] para visualizar una lista de los productos polivalentes que haya en la red.
- Teclee el nombre del producto polivalente en el recuadro "Nombre de registro".
- Teclee la dirección (dirección IP o nombre de host) del producto polivalente con el que desea conectar en el recuadro "Dirección del dispositivo".
- Los números de los puertos utilizados con la interfaz del socket TCP aparecen en el cuadro de grupo "Configuración del socket TCP". Esta configuración tiene que ser la misma que la especificada en el producto polivalente. Para obtener más información sobre la configuración especificada en el producto polivalente, consulte al administrador del producto. Para cambiar la configuración, haga clic en [Editar].

4 Haga clic en [Aceptar].

La información introducida se agregará a la "Lista de dispositivos registrados".



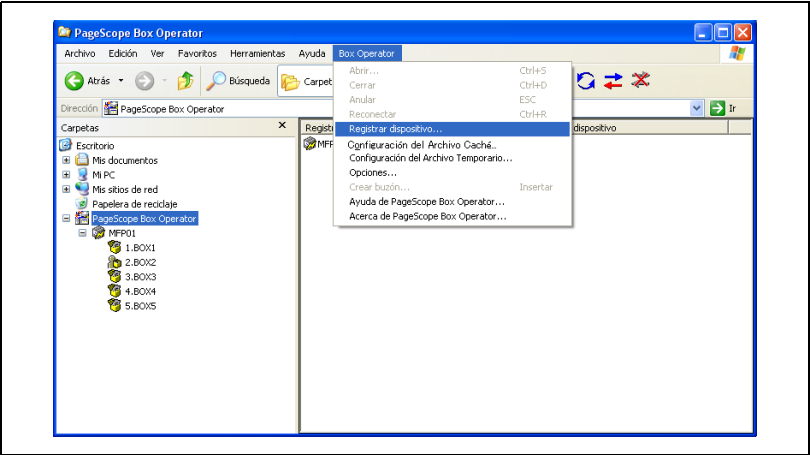
4.7 Para eliminar una conexión

Borre la conexión registrada del cuadro de diálogo Registro de dispositivo.

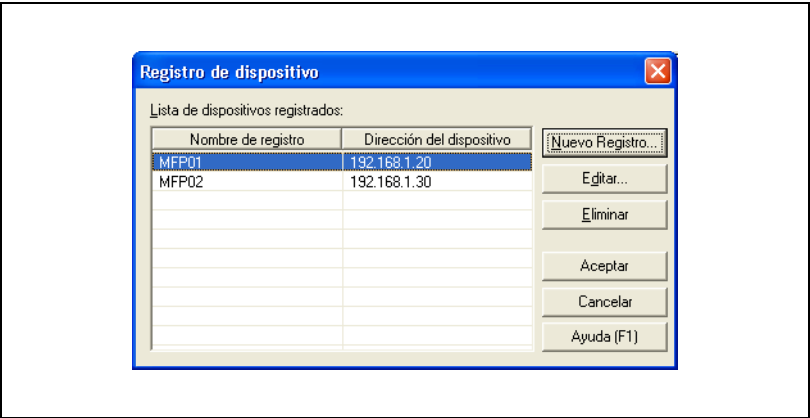
Para borrar un producto polivalente conectado del cuadro de diálogo Registro de dispositivo

El siguiente procedimiento describe cómo eliminar una conexión.

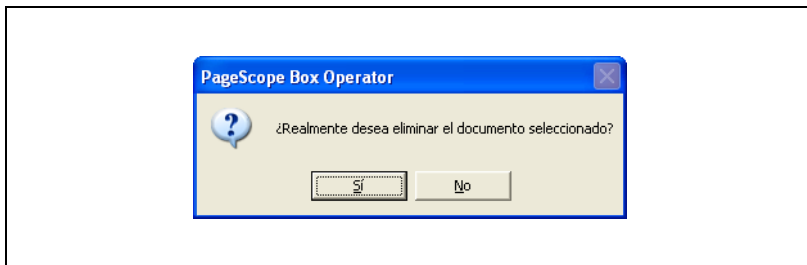
- 1 Haga clic en [Registrar dispositivo] en el menú [Box Operator].



Aparecerá el cuadro de diálogo para registrar dispositivos.



- 2 Seleccione el dispositivo que desea eliminar y haga clic en [Eliminar]. Aparecerá un mensaje de confirmación.



- 3 Haga clic en [Aceptar].
La información seleccionada habrá desaparecido de la "Lista de dispositivos registrados".

5 Administración de casillas

En Box Operator se pueden realizar varias operaciones en casillas de productos polivalentes con los que se haya conectado.

5.1 Visualización de casillas

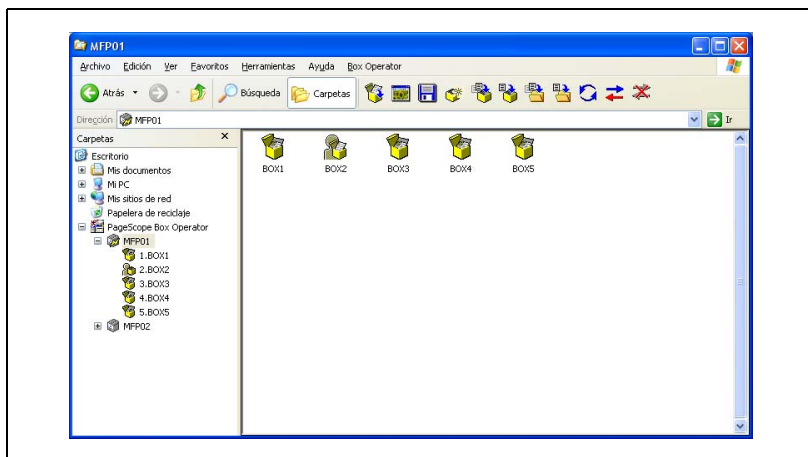
Cuando se selecciona el icono de un producto polivalente en el panel del árbol, la lista de casillas aparece en el panel de listas. Las casillas se pueden mostrar como iconos, lista, detalles, mosaicos (iconos grandes) o vistas en miniatura.

Además, las casillas se pueden clasificar seleccionando la condición de clasificación en el menú que se muestra después de hacer clic en [Ordenar iconos por] en el menú [Ver].

5.1.1 Visualización de iconos de casillas

Realice cualquiera de las operaciones siguientes para visualizar la lista de casillas con iconos.

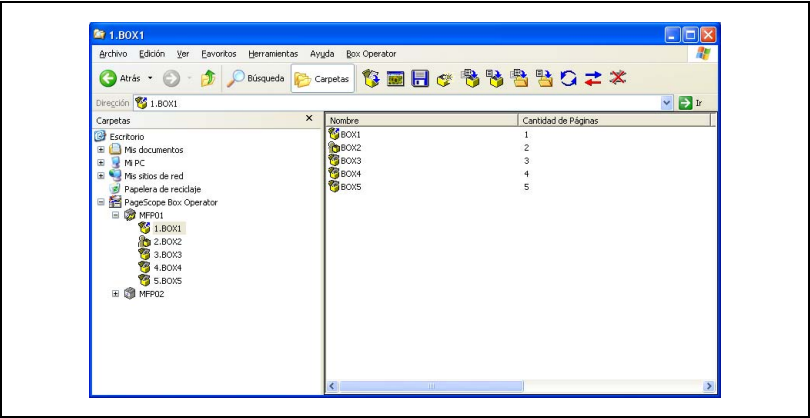
- Haga clic en [Iconos] en el menú [Ver].
- Haga clic con el botón derecho en el panel de listas, seleccione [Ver], y después con el izquierdo en [Iconos].



5.1.2 Visualización de los detalles de las casillas

Realice cualquiera de las operaciones siguientes para visualizar los detalles de las casillas en la lista.

- Haga clic en [Detalles] en el menú [Ver].
- Haga clic con el botón derecho en el panel de listas, seleccione [Ver], y después con el izquierdo en [Detalles].



5.1.3 Visualización de las miniaturas de las casillas

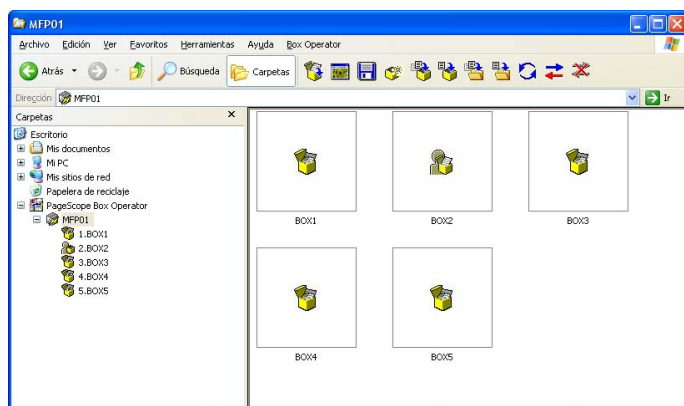
Realice cualquiera de las operaciones siguientes para visualizar la lista de casillas con miniaturas.

- Haga clic en [Miniaturas] en el menú [Ver].
- Haga clic con el botón derecho en el panel de listas, seleccione [Ver], y después con el izquierdo en [Miniaturas].



Aviso

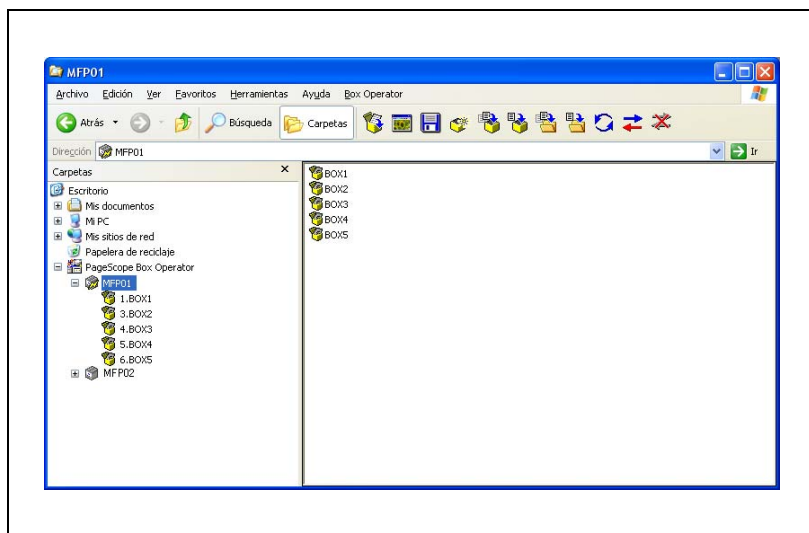
El tipo de casilla de usuario se muestra como un icono en vista en miniatura. Si desea más detalles sobre los iconos, consulte “Iconos” en la página 3-4.



5.1.4 Mostrando como Lista

Realice alguna de las siguientes operaciones para mostrar las casillas como una lista.

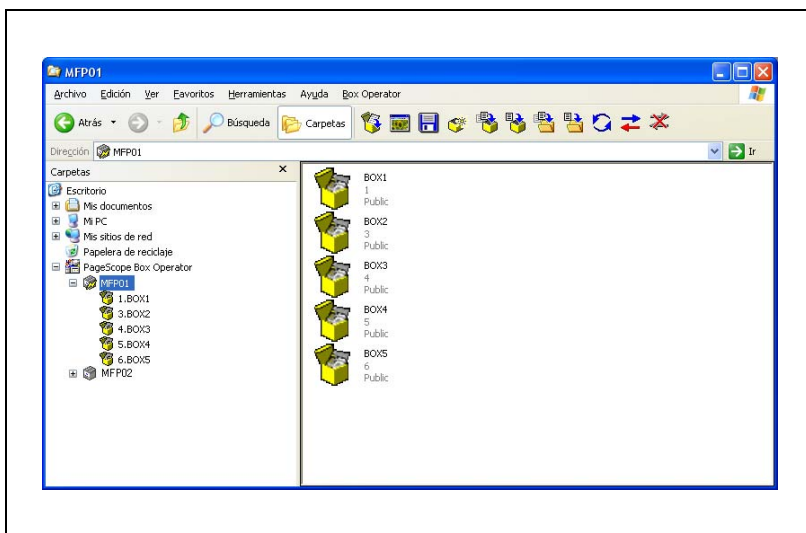
- Haga clic en [Lista] en el menú [Ver].
- Haga clic con el botón derecho en el panel de lista, seleccione [Ver] y, a continuación, haga clic en [Lista].



5.1.5 Mostrar mosaicos de casillas

Realice alguna de las siguientes operaciones para mostrar las casillas como iconos grandes.

- Haga clic en [Mosaicos] en el menú [Ver].
- Haga clic con el botón derecho en el panel de lista, seleccione [Ver] y, a continuación, haga clic en [Mosaicos].



5.2 Creación de carpetas

Realice cualquiera de las operaciones siguientes para crear una nueva casilla en el producto polivalente con el que haya conectado.

- Haga clic en [Crear buzón] en el menú [Box Operator].
- Haga clic en [Crear casilla] en la barra de herramientas.

Para crear una casilla utilizando un comando del menú [Box Operator]

- 1 Haga clic en [Crear buzón] en el menú [Box Operator].
Aparecerá el cuadro de diálogo para crear casillas.

2 Introduzca la información de la casilla.

- Teclee el nombre de la casilla en el recuadro "Nombre de casilla".
- Al lado de "Tipo de casilla", seleccione el tipo de casilla. Si se selecciona "Privada", escriba el nombre del propietario de la casilla en el cuadro "Propietario". En este momento, seleccione un servidor de autenticación o escríbalo de acuerdo con la configuración del producto multifunción.
Si se selecciona "Grupo", escriba el nombre del grupo en el cuadro "Propietario".
- Introduzca la contraseña para la casilla en el campo "Clave".
Introduzca la misma contraseña en el campo "Confirmar clave".
- Seleccione los caracteres utilizados para una búsqueda desde el panel de control del producto polivalente en la lista "Índice".
- Seleccione cuándo se borrarán automáticamente los documentos de la casilla en la lista "Hora de borrado autom. de documentos".

3 Haga clic en [Crear].

La casilla se creará y aparecerá en el panel de listas.

5.3 Cambio del nombre de una casilla

Realice cualquiera de las operaciones siguientes para cambiar el nombre de una casilla.

- Seleccione el icono de la casilla cuyo nombre desea cambiar y haga clic en [Renombrar] en el menú [Archivo].
- Haga clic con el botón derecho en el icono de la casilla cuyo nombre desea cambiar y después con el izquierdo en [Renombrar].



Nota

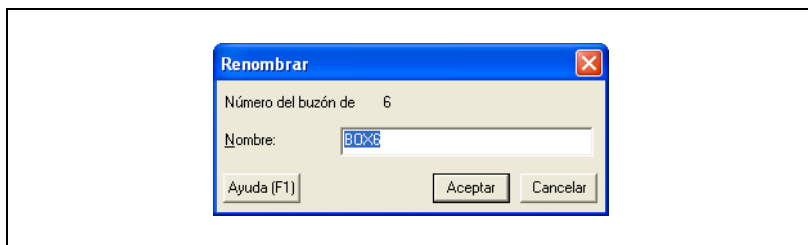
No se puede cambiar el nombre de una casilla abierta. Tampoco se puede cambiar el nombre del cuadro de usuario RX de memoria.

Para cambiar el nombre de una casilla utilizando un comando del menú [Archivo]

Antes de cambiar el nombre de una casilla, compruebe lo siguiente.

- ✓ Dispone de la contraseña de la casilla cuyo nombre desea cambiar.

- 1 Seleccione el icono de la casilla en cuestión.
- 2 Haga clic en [Renombrar] en el menú [Archivo].
Se abrirá el cuadro de diálogo Renombrar.



- 3 Teclee el nombre de la casilla en el recuadro "Nombre".
 - Se puede introducir un máximo de 20 caracteres.
- 4 Haga clic en [Aceptar].
 - Si se ha especificado una contraseña para la casilla, se abrirá el cuadro de diálogo Confirmación de clave. Introduzca la contraseña de la casilla y haga clic en [Aceptar].

El nombre de la casilla habrá cambiado.

5.4 Cambio de las propiedades de las casillas

Las propiedades (información detallada) de las casillas se pueden cambiar.

Realice cualquiera de las operaciones siguientes para cambiar las propiedades de una casilla.

- Seleccione el icono de la casilla cuyas propiedades desea cambiar y haga clic en [Propiedad] en el menú [Archivo].
- Haga clic con el botón derecho en la casilla cuyas propiedades desea cambiar y después con el izquierdo en [Propiedad].



Nota

No se pueden cambiar las propiedades de una casilla abierta. Tampoco se pueden cambiar las propiedades del cuadro de usuario RX de memoria.

Para cambiar las propiedades de una casilla utilizando un comando del menú [Archivo]

Antes de cambiar las propiedades de una casilla, compruebe lo siguiente.

- ✓ Dispone de la contraseña para la casilla cuyas propiedades desea cambiar.

1 Seleccione el icono de la casilla cuyas propiedades desea cambiar.

2 Haga clic en [Propiedades] en el menú [Archivo].

Se abrirá el siguiente cuadro de diálogo.

Propiedades de BOX8

Nombre de casilla: BOX8

Número de casilla: 8

Tipo de casilla: ☒ Pública ☐ Privada Propietario: user1

Seleccionar servidor externo

☐ Grupo Propietario: Group1

Conectado a: MFP01 []

Usuario conectado: user1

Fecha/hora registrada: 2009/03/27 11:42:15

Índice: etc ☐ Principal

Hora de borrado autom. de documentos: ☒ fijo ☐ arbitrariamente No borrar

0 horas 5 minutos

Haga clic en [Cambiar clave] para establecer o cambiar la clave. Cambiar clave...

Ayuda (F1) Aceptar Cancelar

3 Cambio de los detalles de las casillas, si es necesario.

- Es posible cambiar el nombre de la casilla en el campo "Nombre de casilla".
- Al lado de "Tipo de casilla", se puede cambiar el tipo de casilla. Si se selecciona "Privada", escriba el nombre del propietario de la casilla en el cuadro "Propietario". En este momento, seleccione un servidor de autenticación o escríbalo de acuerdo con la configuración del producto multifunción.
Si se selecciona "Grupo", escriba el nombre del grupo en el cuadro "Propietario".
- En la lista "Índice" se pueden cambiar los caracteres utilizados para una búsqueda desde el panel de control del producto polivalente.
- En la lista "Hora de borrado autom. de documentos" se puede cambiar cuándo se borrarán automáticamente los documentos de la casilla.
- Para cambiar la contraseña de una casilla, haga clic en [Cambiar clave].

4 Haga clic en [Aceptar].

Las propiedades de la casilla habrán cambiado.

5.5 Eliminación de una casilla

Realice cualquiera de las operaciones siguientes para borrar una casilla.

- Seleccione el icono de la casilla que desea borrar y haga clic en [Borrar] en el menú [Archivo].
- Haga clic con el botón derecho en el icono de la casilla que desea borrar y después con el izquierdo en [Borrar].



...

Nota

No se puede borrar una casilla abierta. Tampoco se puede borrar el cuadro de usuario RX de memoria.

Para borrar una casilla utilizando un comando del menú [Archivo]

Antes de borrar una casilla, compruebe lo siguiente.

- ✓ Dispone de la contraseña de la casilla que desea borrar.

- 1 Seleccione el icono de la casilla en cuestión.
- 2 Haga clic en [Borrar] en el menú [Archivo].
Aparecerá el mensaje de confirmación.
- 3 Haga clic en [Sí].
 - Si se ha especificado una contraseña para la casilla, se abrirá el cuadro de diálogo Confirmación de clave. Introduzca la contraseña de la casilla y haga clic en [Aceptar].La casilla habrá quedado eliminada.

6 Gestión de documentos

6.1 Visualización de documentos

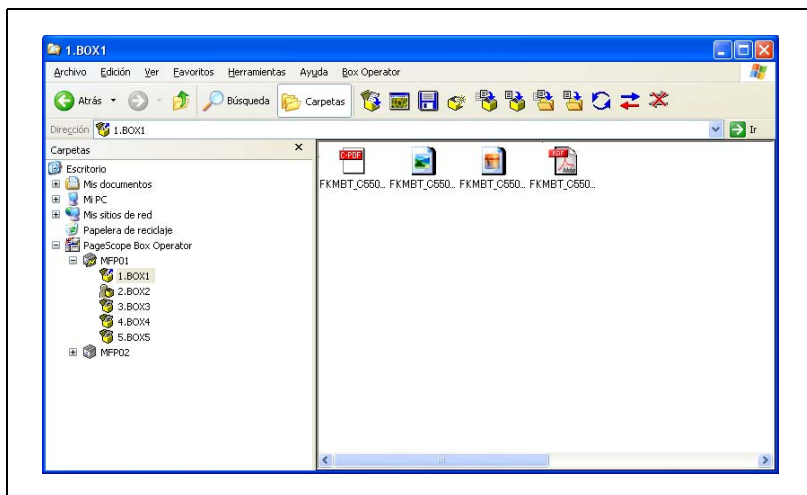
Cuando se selecciona el icono de una casilla en el panel del árbol, se muestra la lista de archivos en el panel de listas. Los archivos se pueden mostrar como iconos, lista, detalles, mosaicos (iconos grandes) o vistas en miniatura.

Además, cuando se muestran los archivos, éstos se pueden clasificar seleccionando la condición de clasificación en el menú que se muestra después de hacer clic en [Ordenar iconos por] en el menú [Ver].

6.1.1 Visualización de iconos de documentos

Realice cualquiera de las operaciones siguientes para visualizar los documentos guardados mediante iconos.

- Haga clic en [Iconos] en el menú [Ver].
- Haga clic con el botón derecho en el panel de listas, seleccione [Ver], y después con el izquierdo en [Iconos].



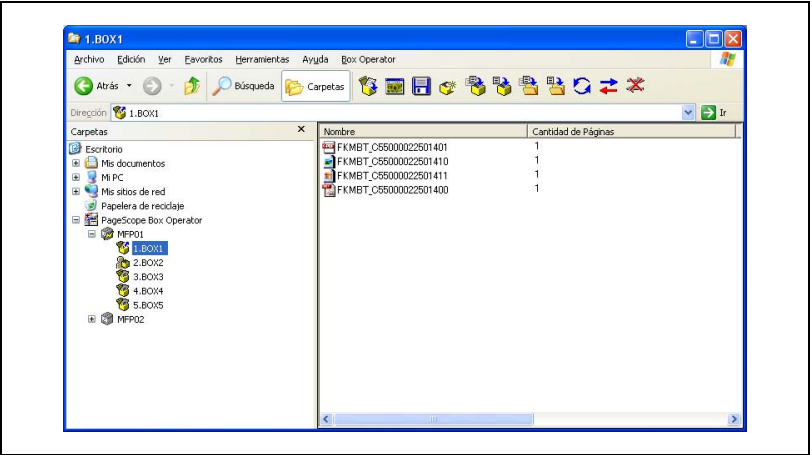
Nota

Se mostrará el icono de la aplicación vinculado al documento. Si desea más detalles sobre la vinculación de documentos a aplicaciones, consulte el manual y la ayuda de Windows.

6.1.2 Visualización de los detalles del documento

Realice cualquiera de las operaciones siguientes para visualizar los detalles de los documentos guardados de la lista.

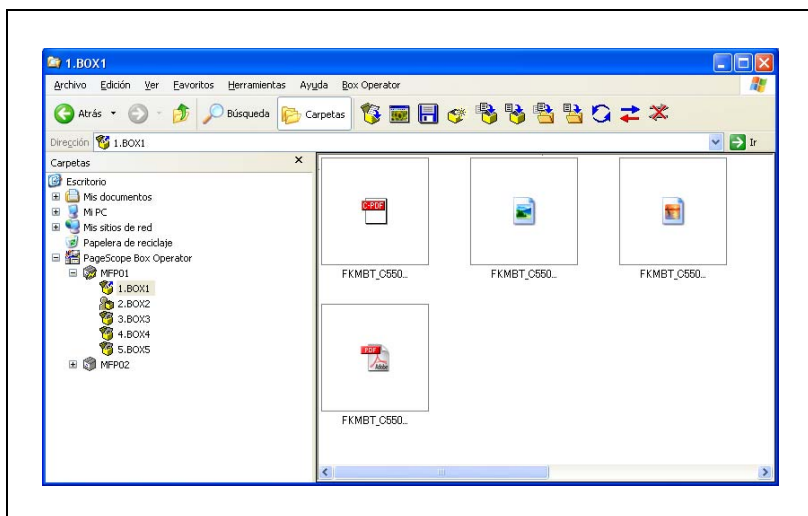
- Haga clic en [Detalles] en el menú [Ver].
- Haga clic con el botón derecho en el panel de listas, seleccione [Ver], y después con el izquierdo en [Detalles].



6.1.3 Mostrando el documento

Realice cualquiera de las operaciones siguientes para visualizar los documentos guardados mediante miniaturas.

- Haga clic en [Miniaturas] en el menú [Ver].
- Haga clic con el botón derecho en el panel de listas, seleccione [Ver], y después con el izquierdo en [Miniaturas].



Nota

El tamaño de las miniaturas puede ajustarse. Seleccione el submenú [Tamaño de vista en miniatura] del menú [Ver].

Sólo se mostrará la primera página de los documentos que tengan varias páginas.



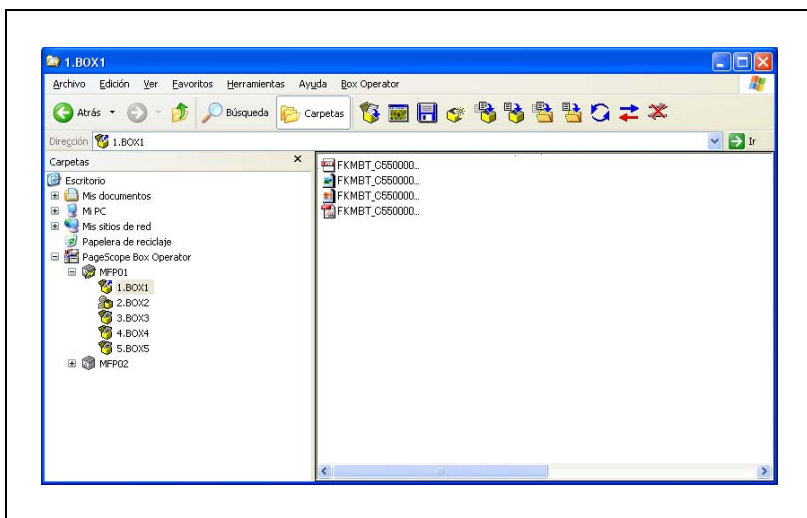
Aviso

Si el producto polivalente está ajustado de manera que ni el usuario ni la cuenta con los que se ha iniciado sesión en Box Operator puedan transmitir documentos en color, no se mostrarán miniaturas de los documentos en color.

6.1.4 Mostrar la Lista de documentos

Realice alguna de las siguientes operaciones para mostrar la lista de documentos guardados.

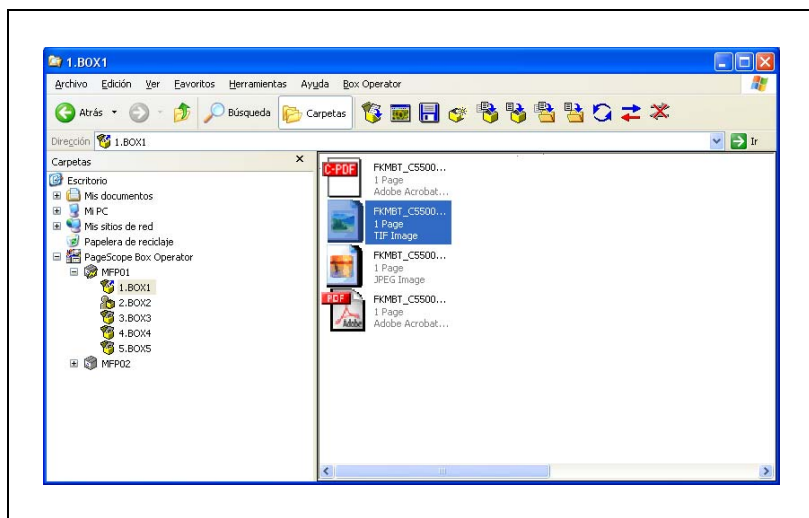
- Haga clic en [Lista] en el menú [Ver].
- Haga clic con el botón derecho en el panel de lista, seleccione [Ver] y, a continuación, haga clic en [Lista].



6.1.5 Mostrar mosaicos de documentos

Realice alguna de las siguientes operaciones para mostrar la lista de documentos guardados como iconos grandes.

- Haga clic en [Mosaicos] en el menú [Ver].
- Haga clic con el botón derecho en el panel de lista, seleccione [Ver] y, a continuación, haga clic en [Mosaicos].



6.2 Apertura de documentos en el visor de Box Operator

El documento seleccionado puede visualizarse en una ventana independiente.



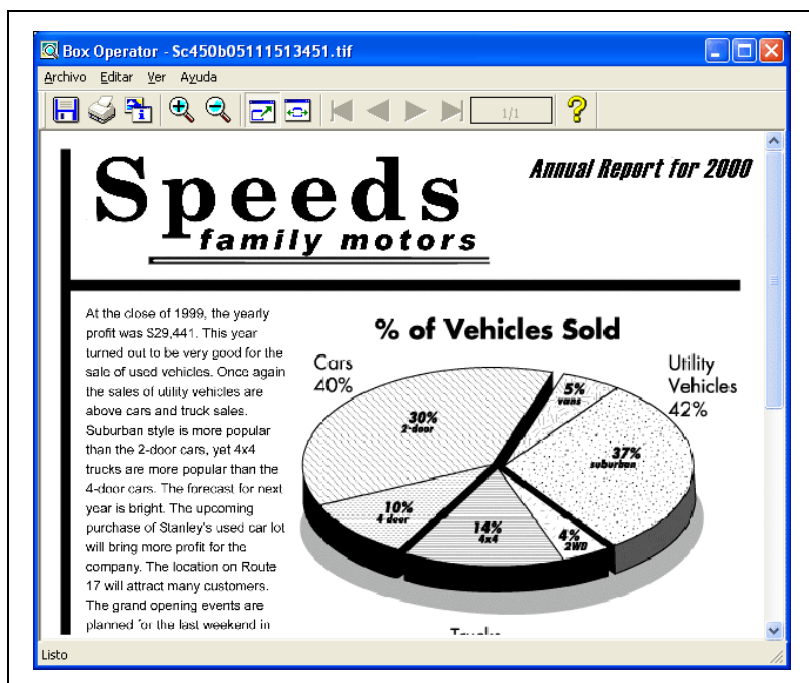
Aviso

Los documentos en los formatos JPEG y TIFF se pueden abrir en el Box Operator Viewer.

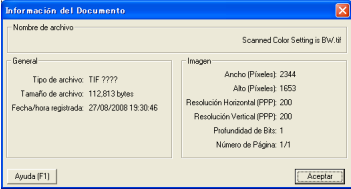


Aviso

Si el producto polivalente está ajustado de manera que ni el usuario ni la cuenta con los que se ha iniciado sesión en Box Operator puedan transmitir documentos en color, dichos documentos no se podrán abrir en el visor de Box Operator.



Cuando los datos se visualizan en una ventana independiente, pueden realizarse las siguientes operaciones.

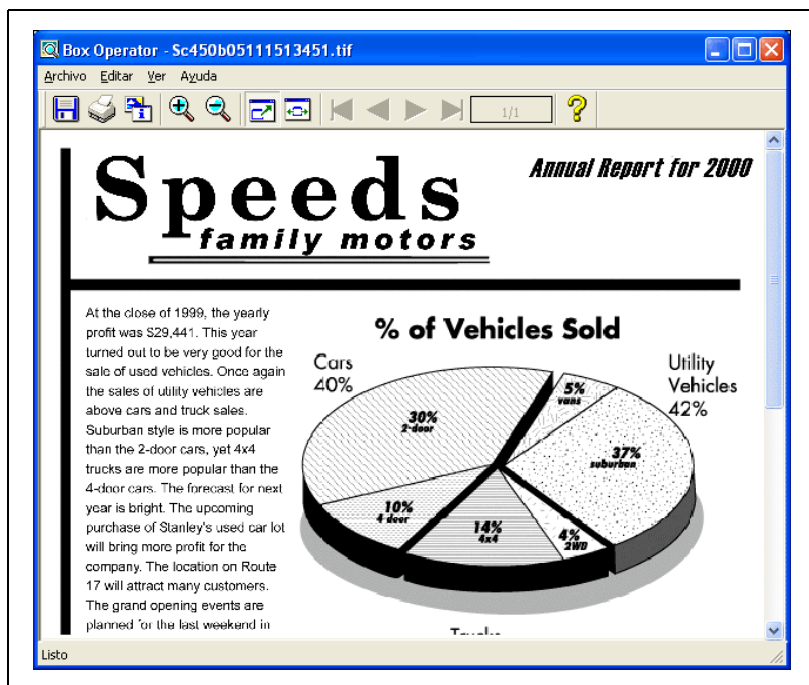
Menú	Comando	Descripción
Archivo	Guardar Como	Guarda los datos visualizados en la carpeta especificada del ordenador. No se puede seleccionar otro formato de archivo.
	Configuración de página	Configura la disposición de la página.
	Vista Previa	Muestra una vista previa de cómo quedará la imagen cuando se imprima.
	Imprimir	Imprime los datos que se muestran en pantalla. Para más detalles, consulte “Para imprimir un documento” en la página 6-21.
	Salir	Cierra la ventana que se muestra en pantalla.
Editar	Copiar	Copia los datos que se muestran en pantalla.
	Mostrar Información del Documento	Muestra información como el nombre, el tipo de archivo y la resolución de los datos que se muestran en pantalla. 
Ver	Barra de Herramientas	Muestra u oculta la barra de herramientas.
	Barra de Estado	Muestra u oculta la barra de estado.
	(Porcentaje de zoom)	Selecciona el tamaño de visualización.
	Ajustar a la Ventana	Muestra el documento entero dentro de la ventana.
	Ajustar al Ancho	Muestra el documento con el mismo ancho que el de la ventana.
	Primera página Página Anterior Página Siguiente Última Página	Está disponible cuando se muestra un documento que contiene varias páginas. Seleccione la página del documento que quiere visualizar.
	Ir a la Página	Está disponible cuando se muestra un documento que contiene varias páginas. Especifique la página del documento que quiere visualizar.
	Girar	Gira los documentos.

Realice cualquiera de las operaciones siguientes para visualizar un documento en el visor de Box Operator.

- Seleccione el icono del documento y haga clic en [Abrir con Box Operator Viewer] en el menú [Archivo].
- Seleccione el icono del documento y haga clic en [Abrir con Box Operator Viewer].

Para abrir un documento en el visor de Box Operator utilizando un comando del menú [Archivo]

- 1 Seleccione el documento que desea abrir en el visor de Box Operator.
- 2 Haga clic en [Abrir con Box Operator Viewer] en el menú [Archivo].
Se abrirá el visor de Box Operator y presentará el documento.



6.3 Apertura de documentos en una aplicación determinada

Un documento se puede abrir en otras aplicaciones aparte del visor de Box Operator. Se abrirá la aplicación vinculada al formato del archivo seleccionado.

Realice cualquiera de las operaciones siguientes para visualizar un documento en una determinada aplicación.

- Haga doble clic en el icono del documento.
- Seleccione el icono del documento y pulse la tecla [Intro] del teclado.
- Seleccione el icono del documento y haga clic en [Abrir] en el menú [Archivo].
- Haga clic con el botón derecho en el icono del documento y después con el botón izquierdo en [Abrir].



Aviso

Cuando desee abrir el documento en una aplicación distinta a la que tiene vinculada, haga clic en [Abrir Con], o bien arrastre el documento hasta la ventana de la aplicación con la que desea abrirlo.

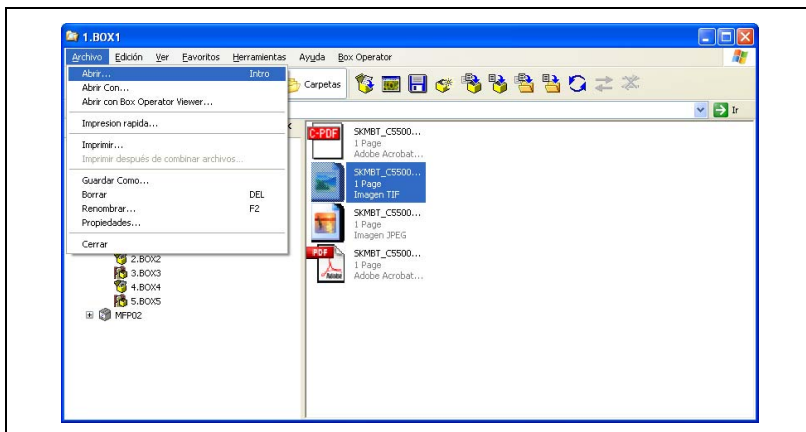


Aviso

Si el producto polivalente está ajustado de manera que ni el usuario ni la cuenta con los que se ha iniciado sesión en Box Operator puedan transmitir documentos en color, no se podrán abrir los documentos en color.

Para abrir un documento utilizando un comando del menú [Archivo]

- 1 Seleccione el documento que desea abrir.
- 2 Haga clic en [Abrir] en el menú [Archivo].



- Para abrir el documento en una aplicación distinta a la que tiene vinculada, haga clic en [Abrir Con].
Se abrirá la aplicación y presentará el documento.

6.4 Para cambiar el nombre de un documento

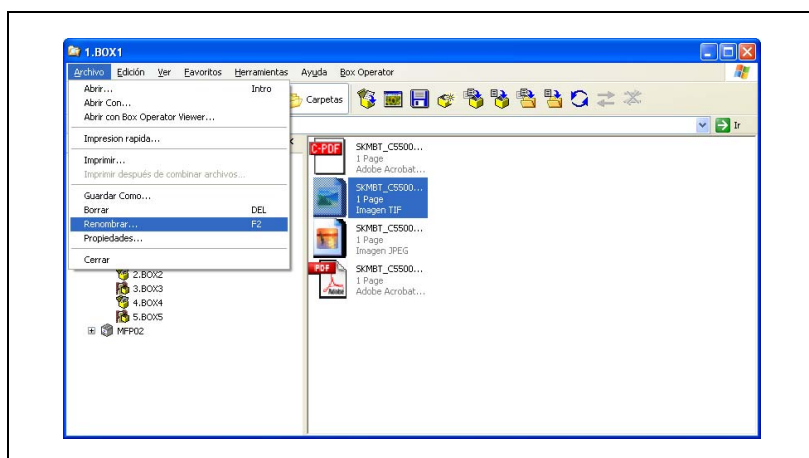
El nombre del archivo de un documento guardado en una carpeta puede cambiarse.

Realice cualquiera de las operaciones siguientes para cambiar el nombre de un documento.

- Seleccione el icono del documento y haga clic en [Renombrar] en el menú [Archivo].
- Haga clic con el botón derecho en el icono del documento y después con el botón izquierdo en [Renombrar].

Para cambiar el nombre de un documento utilizando un comando del menú [Archivo]

- 1 Seleccione el icono del documento en cuestión.
- 2 En el menú [Archivo], haga clic en [Renombrar].



- 3 Introduzca el nuevo nombre y haga clic en [OK].



Nota

La extensión del archivo no puede modificarse.

6.5 Para guardar un documento en el ordenador

Un documento guardado en una carpeta puede guardarse en el ordenador.

Realice cualquiera de las operaciones siguientes para guardar un documento en el ordenador.

- Seleccione el icono del documento y haga clic en [Guardar Como] en el menú [Archivo].
- Haga clic con el botón derecho en el icono del documento y después con el botón izquierdo en [Guardar Como].
- Seleccione el icono del documento y, a continuación, haga clic en [Copiar a la carpeta] en el menú [Edición].
- Haga clic con el botón derecho en el icono del documento y, a continuación, haga clic en [Copiar en carpeta].
- Seleccione el icono del documento y, a continuación, haga clic en [Copiar en carpeta] en la barra de herramientas.
- Seleccione el icono del documento y, a continuación, haga clic en [Mover a la carpeta] en el menú [Edición].
- Haga clic con el botón derecho en el icono del documento y, a continuación, haga clic en [Mover a carpeta].
- Seleccione el icono del documento y, a continuación, haga clic en [Mover a carpeta] en la barra de herramientas.

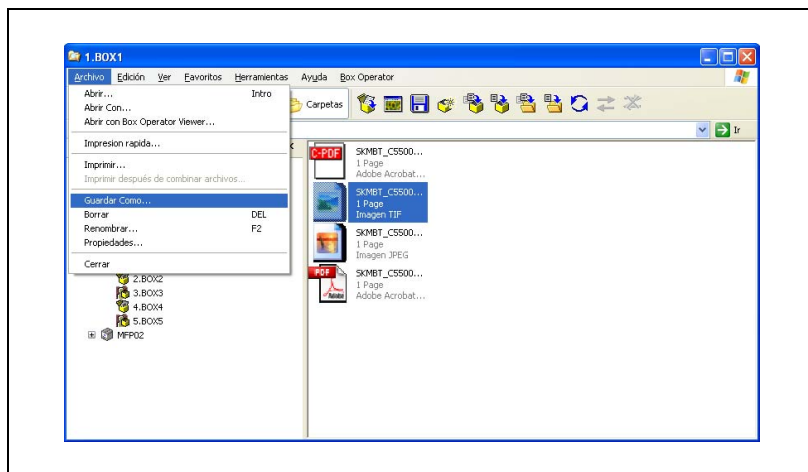


Aviso

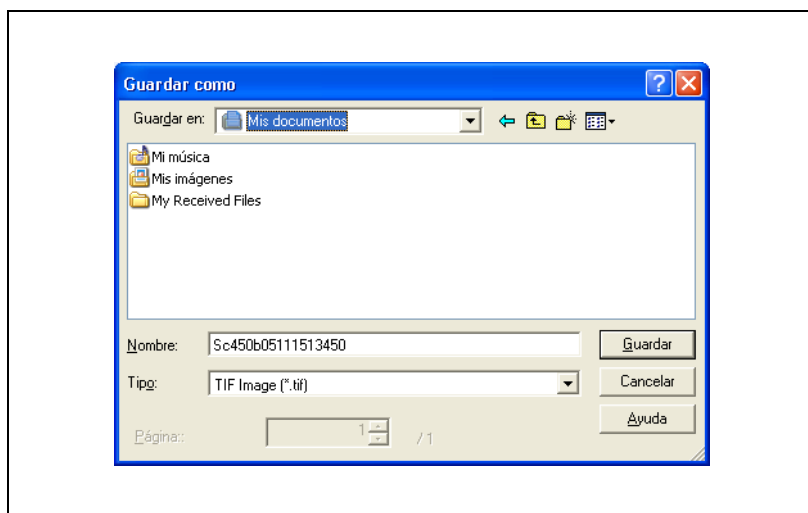
Si el producto polivalente está ajustado de manera que ni el usuario ni la cuenta con los que se ha iniciado sesión en Box Operator puedan transmitir documentos en color, no se podrán guardar documentos en color.

Para guardar un documento con otro nombre utilizando un comando del menú [Archivo]

- 1 Seleccione el icono del documento en cuestión.
- 2 Haga clic en [Guardar Como] en el menú [Archivo].



- 3 Seleccione la unidad y la carpeta donde quiere guardar los datos y escriba el nuevo nombre si quiere cambiar el nombre del archivo.

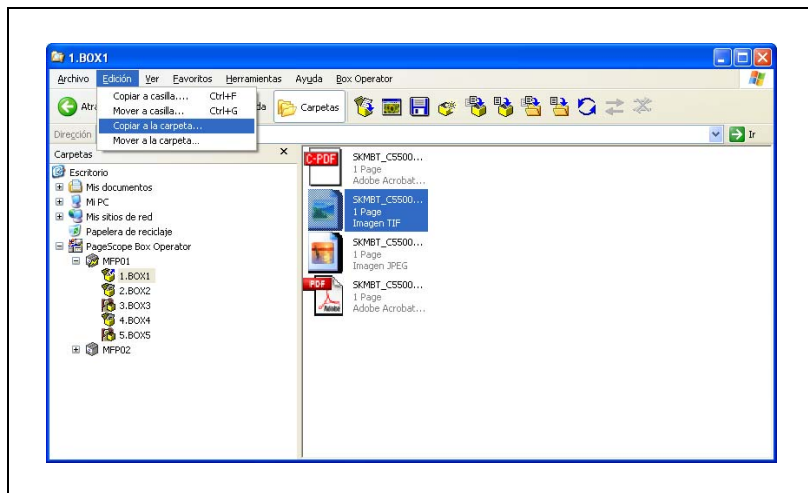


- Seleccione el tipo de archivo que desea guardar en la lista "Tipo" (Guardar como tipo).
- Los formatos de archivo que se pueden seleccionar en la lista "Tipo" (Guardar como tipo) variarán en función del producto polivalente que se esté usando y del formato del archivo que esté seleccionado en el panel de listas.
- La página que se va a guardar se puede especificar en el recuadro "Página". El número de página sólo se puede especificar cuando el documento seleccionado tiene formato PDF o TIFF y varias páginas, y cuando se selecciona el formato JPEG en la lista "Tipo" (Guardar como tipo).

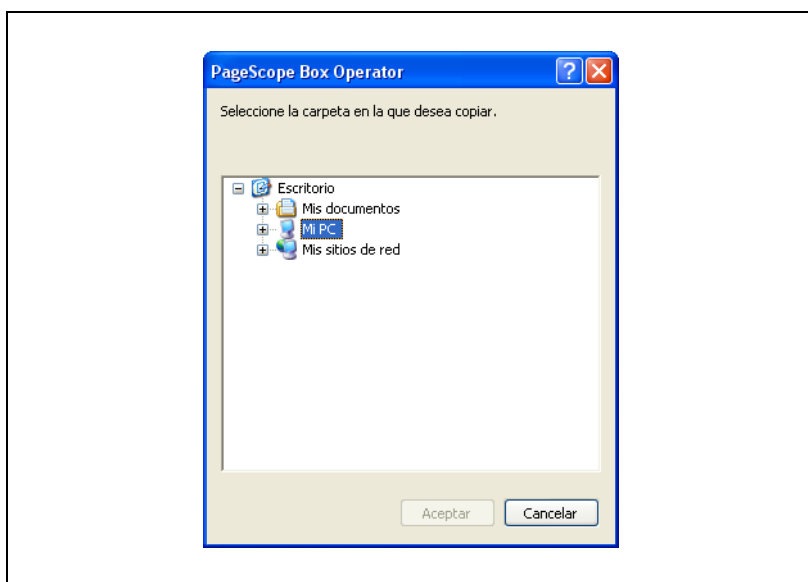
4 Haga clic en [Guardar].

Para copiar un documento en una carpeta del equipo usando un comando del menú [Edición]

- 1 Seleccione el icono del documento a copiar.
- 2 En el menú [Edición], haga clic en [Copiar a la carpeta].



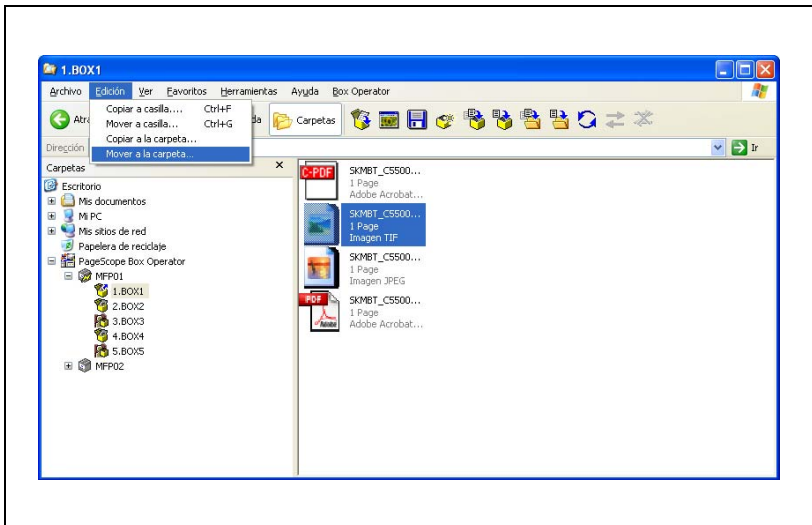
- 3 Seleccione la carpeta en la que se va a copiar el documento.



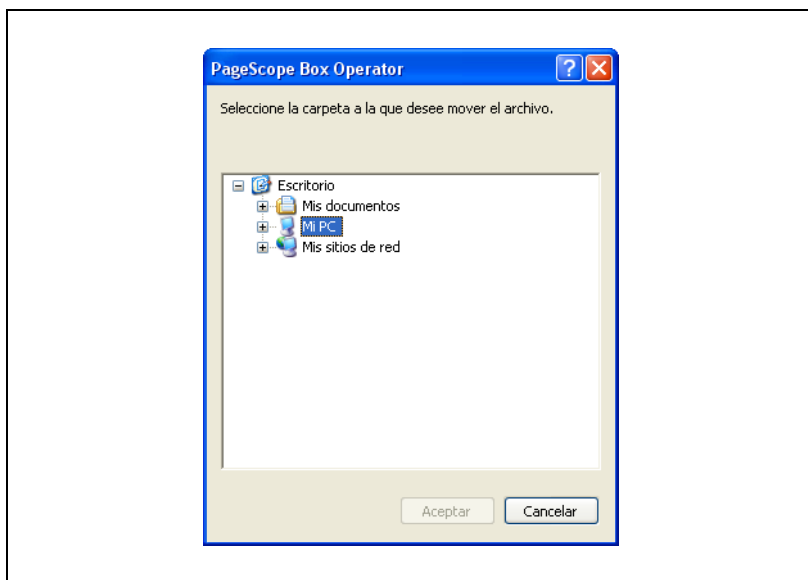
- 4 Haga clic en [Aceptar].

Para mover un documento a una carpeta del equipo usando un comando del menú [Edición]

- 1 Seleccione el icono del documento a mover.
- 2 En el menú [Edición], haga clic en [Mover a la carpeta].



- 3 Seleccione la carpeta en la que se va a mover el documento.



- 4 Haga clic en [Aceptar].

6.6 Copia de documentos en otras casillas

Es posible copiar un documento de una casilla en otra.

Realice cualquiera de las operaciones siguientes para copiar un documento en otra casilla.

- Seleccione el icono del documento y haga clic en [Copiar a casilla] en el menú [Edición].
- Haga clic con el botón derecho en el icono del documento y después con el botón izquierdo en [Copiar a casilla].
- Haga clic en [Copiar a casilla] en la barra de herramientas.

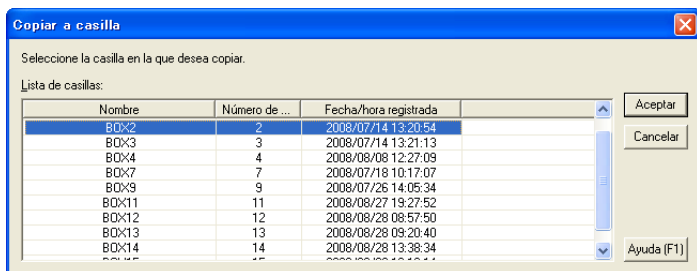


Nota

No es posible copiar un documento en el cuadro de usuario RX de memoria/carpeta de anotación. Tampoco es posible copiar documentos en una casilla de otro producto polivalente.

Para copiar un documento en otra casilla utilizando un comando del menú [Edición]

- 1 Seleccione el icono del documento que desea copiar en otra casilla.
 - Puede seleccionar varios documentos a la vez.
- 2 Haga clic en [Copiar a casilla] en el menú [Edición].
Aparecerá el cuadro de diálogo para copias.



- 3 Seleccione la casilla de usuario en donde se va a copiar el documento y, a continuación, haga clic en [Aceptar].

El documento se copiará en la casilla seleccionada.

6.7 Traspaso de documentos a otras casillas

Es posible mover un documento de una casilla a otra.

Realice cualquiera de las operaciones siguientes para mover un documento a otra casilla.

- Seleccione el icono del documento y haga clic en [Mover a casilla] en el menú [Edición].
- Haga clic con el botón derecho en el icono del documento y después con el botón izquierdo en [Mover a casilla].
- Haga clic en [Mover a casilla] en la barra de herramientas.

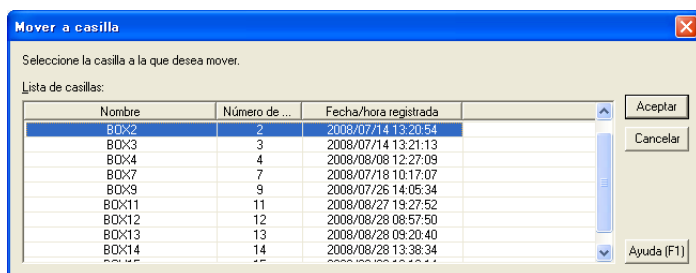


Nota

No es posible mover un documento al cuadro de usuario RX de memoria/ carpeta de anotación. Tampoco es posible mover documentos a una casilla de otro producto polivalente.

Para mover un documento a otra casilla utilizando un comando del menú [Edición]

- 1 Seleccione el icono del documento que desea mover a otra casilla.
 - Puede seleccionar varios documentos a la vez.
- 2 Haga clic en [Mover a casilla] en el menú [Edición].
Aparecerá el cuadro de diálogo para mover documentos a otras casillas.



- 3 Seleccione la casilla de usuario en donde se va a mover el documento y, a continuación, haga clic en [Aceptar].
El documento pasará a la casilla seleccionada.

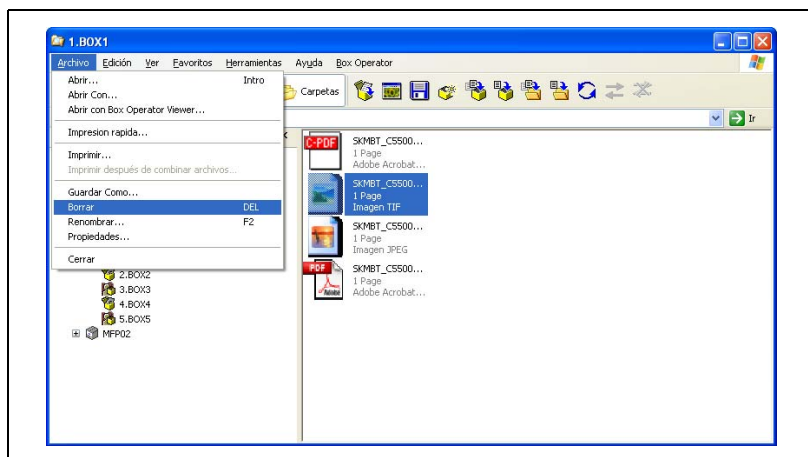
6.8 Para eliminar un documento

Realice cualquiera de las operaciones siguientes para borrar un documento.

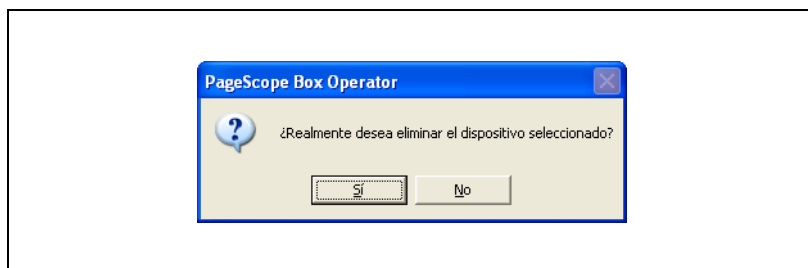
- Seleccione el icono del documento y haga clic en [Borrar] en el menú [Archivo].
- Haga clic con el botón derecho en el icono del documento y después con el botón izquierdo en [Borrar].

Para borrar un documento utilizando un comando del menú [Archivo]

- 1 Seleccione el icono del documento en cuestión.
- 2 Haga clic en [Borrar] en el menú [Archivo].



Aparecerá el siguiente mensaje de confirmación.



- 3 Haga clic en [Aceptar].
El documento habrá sido eliminado.

6.9 Para imprimir un documento

Realice cualquiera de las operaciones siguientes para imprimir el documento que haya seleccionado.

- Abra el documento en el visor de Box Operator y haga clic en [Imprimir] en el menú [Archivo].
- Abra el documento en otra aplicación e imprímalo desde esa aplicación.
- Seleccione el icono del documento y, a continuación, haga clic en [Imprimir] en el menú [Archivo].
- Seleccione el icono del documento y haga clic en [Impresión rápida] en el menú [Archivo].

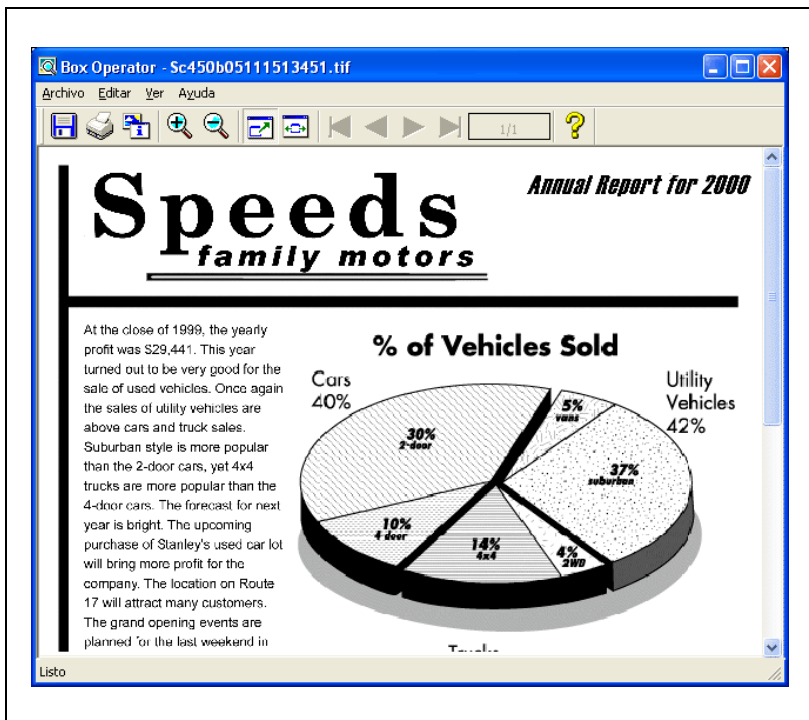


Aviso

Para obtener información detallada sobre cómo imprimir desde otra aplicación que no sea el visor de Box Operator, consulte el manual de la aplicación pertinente.

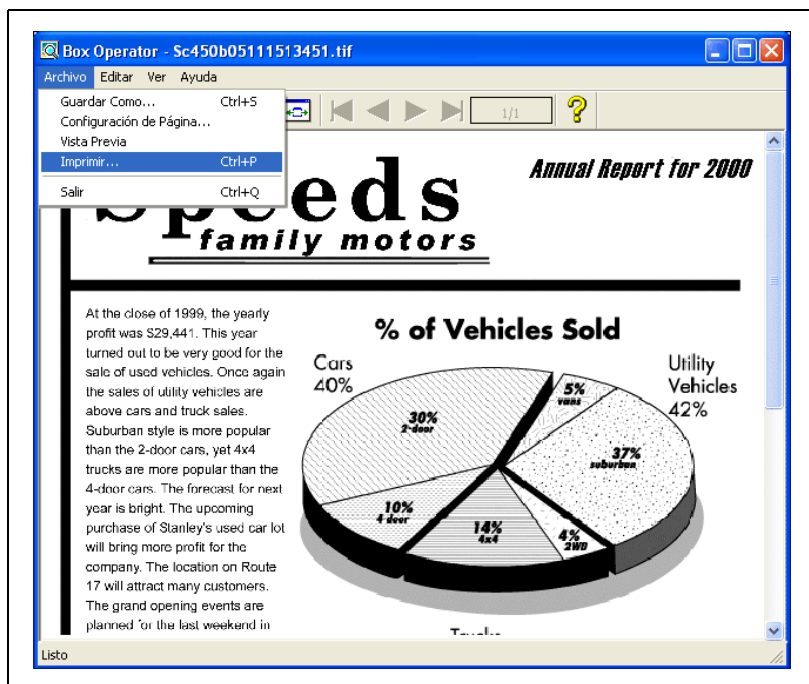
Para imprimir un documento desde el visor de Box Operator

- 1 Abra el documento que desea imprimir en el visor de Box Operator.

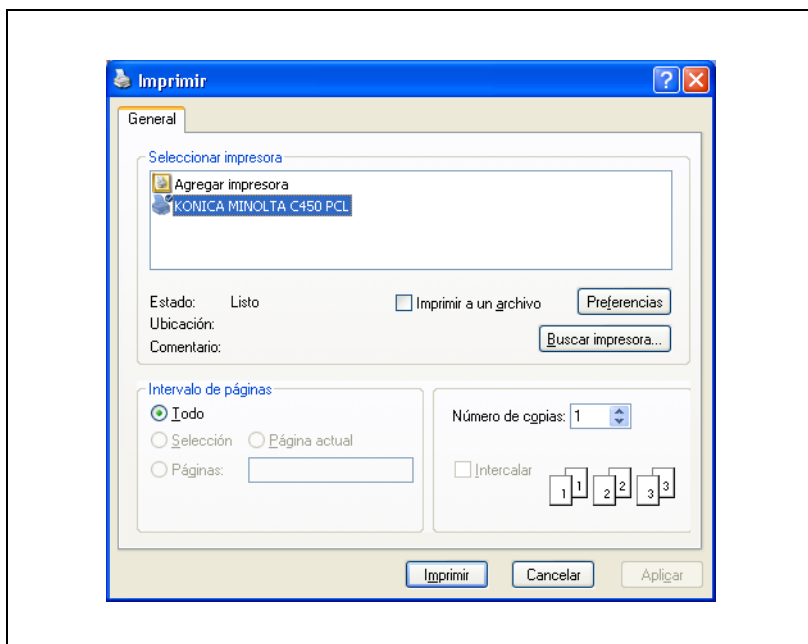


- Para obtener información detallada sobre cómo se abre un documento en el visor de Box Operator, consulte “Apertura de documentos en el visor de Box Operator” en la página 6-6.

2 En el menú [Archivo] del visor de Box Operator, haga clic en [Imprimir].

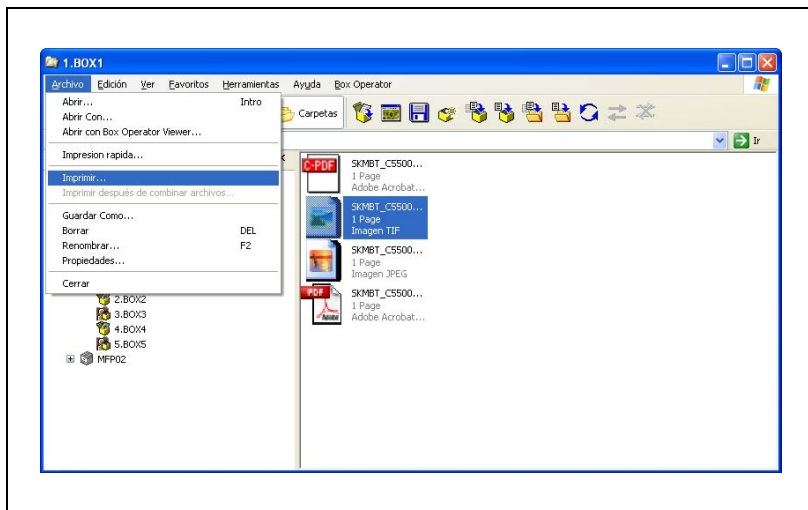


- 3 Especifique el número de copias que desea imprimir y haga clic en [Imprimir].

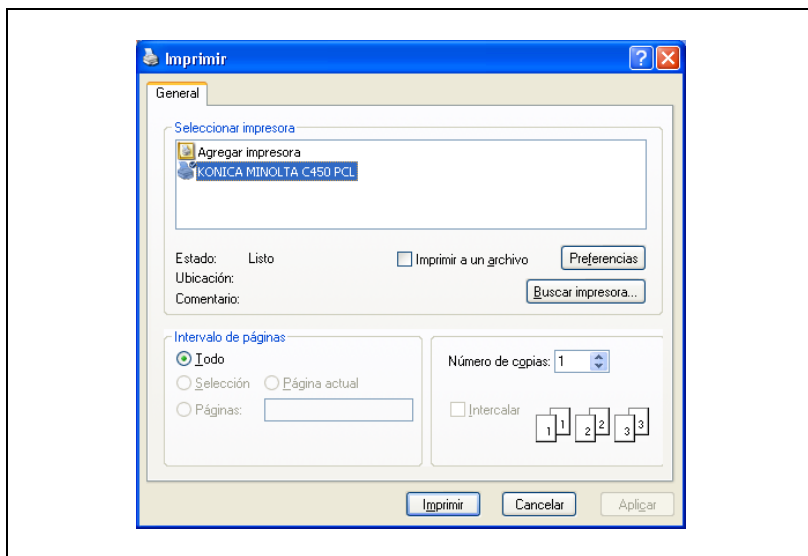


Para imprimir un documento usando un comando del menú [Archivo]

- 1 Seleccione el icono del documento a imprimir.
- 2 En el menú [Archivo], haga clic en [Imprimir].



- 3 Seleccione el número de copias a imprimir y, a continuación, haga clic en [Imprimir].

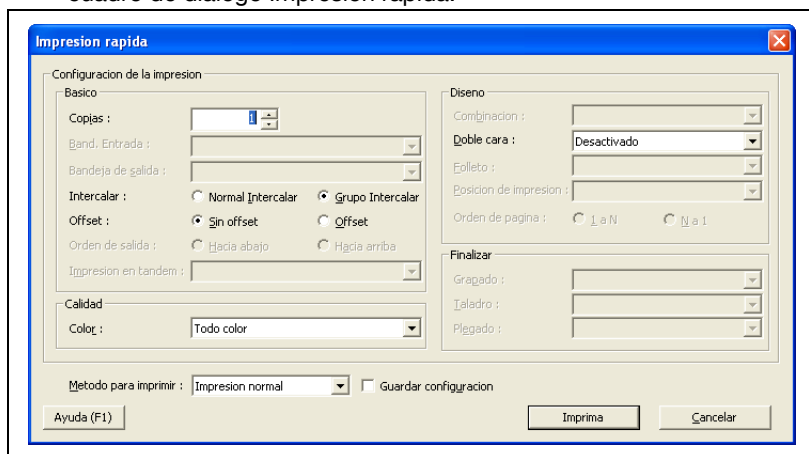


6.10 Impresión rápida

Usando el producto multifuncional cuando el usuario está conectado, los documentos del cuadro se pueden imprimir rápidamente. En este momento, se puede especificar la configuración de impresión desde el cuadro de diálogo Impresión rápida.

Para llevar a cabo una operación de impresión rápida

- 1 Seleccione el icono del documento a imprimir.
- 2 Haciendo clic en [Impresión rápida] en el menú [Archivo] se muestra el cuadro de diálogo Impresión rápida.



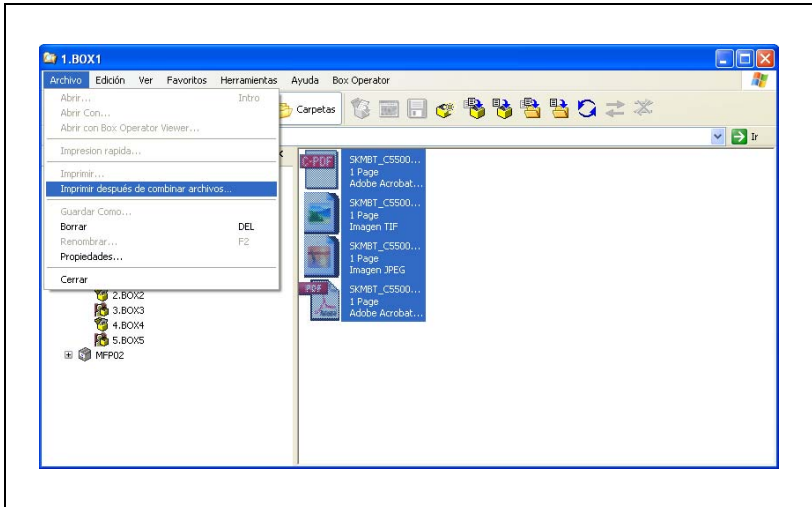
- 3 La configuración que se puede especificar difiere dependiendo de las funciones y opciones con las que está equipado el dispositivo.
- 4 Para guardar la configuración de impresión especificada, seleccione la casilla de verificación "Guardar configuración".
- 5 Haga clic en [Imprima] para empezar una impresión rápida.

6.11 Combinación e impresión de documentos

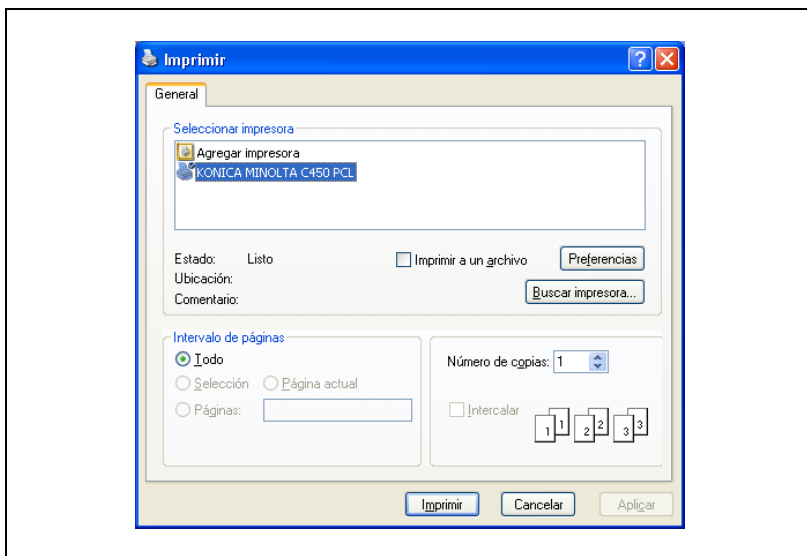
Se pueden combinar e imprimir juntos varios documentos.

Para combinar e imprimir documentos

- 1 Seleccione los iconos de los documentos a combinar e imprimir.
- 2 En el menú [Archivo], haga clic en [Imprimir después de combinar archivos].



- 3 Seleccione el número de copias a imprimir y, a continuación, haga clic en [Imprimir].



7 Otras operaciones

7.1 Especificación de configuración de archivos de caché

Para mostrar miniaturas, las imágenes descargadas se guardan temporalmente en el ordenador. Estos archivos se denominan archivos de caché. Para gestionar estos archivos de caché puede especificarse una configuración.

Si se guarda un archivo de caché, la miniatura podrá mostrarse rápidamente la próxima vez que se seleccionen los datos.



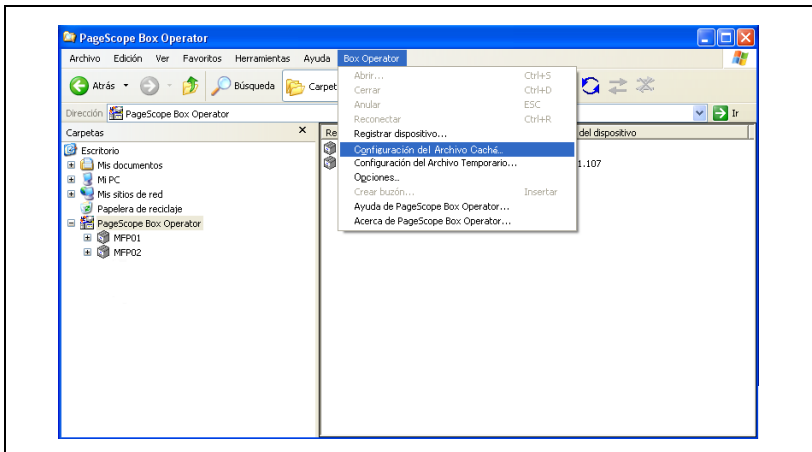
Nota

Cuando se inicia Box Operator, los archivos de caché se eliminan automáticamente si tienen una fecha de modificación anterior a cinco días.

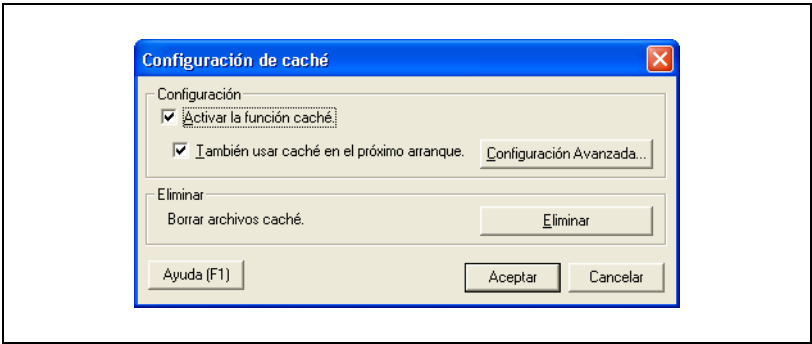
La configuración del archivo caché no se puede modificar mientras el producto polivalente esté conectado con Box Operator. Para modificar la configuración, corte la conexión con el producto polivalente.

Para especificar la configuración de los archivos de caché

- 1 Haga clic en [Configuración del Archivo Caché] en el menú [Box Operator].



2 Especifique la configuración de caché.

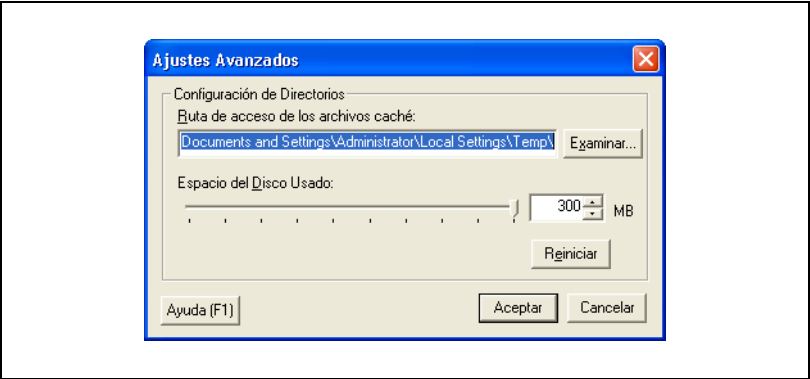


3 Haga clic en [Aceptar].

Puede especificarse la siguiente configuración.

Opción	Descripción
Activar la función caché.	Especifica si las imágenes en miniatura se guardan como archivos de caché. Para guardar los archivos de caché, seleccione la casilla de verificación.
También usar caché en el próximo arranque.	Especifica si los archivos de caché se reutilizarán la próxima vez que se inicie la utilidad. Para reutilizar los archivos de caché, seleccione la casilla de verificación.
Borrar archivos caché.	Para eliminar todos los archivos de caché que están actualmente guardados, haga clic en [Eliminar].

Para especificar más opciones avanzadas para guardar los archivos de caché, haga clic en [Configuración Avanzada].



Opción	Descripción
Ruta de acceso de los archivos caché	Especifica la carpeta donde se guardarán los archivos de caché. Para cambiar la carpeta, haga clic en [Examinar] y seleccione la carpeta.
Espacio del Disco Usado	Especifica la cantidad de espacio en el disco donde se guardarán los archivos de caché. Arrastre el control deslizante o introduzca un valor. Cuando los archivos de caché superan el valor especificado, los archivos se eliminan automáticamente.
Reiniciar	Haga clic para restablecer la configuración que había cuando se instaló la utilidad.

7.2 Para especificar la configuración de los archivos temporales

Para mostrar los datos, las imágenes de los documentos se guardan temporalmente en el ordenador. Estos archivos se denominan archivos temporales. Para gestionar estos archivos temporales puede especificarse una configuración.

Si se guarda un archivo temporal, la imagen del documento podrá mostrarse rápidamente la próxima vez que se muestren los datos.



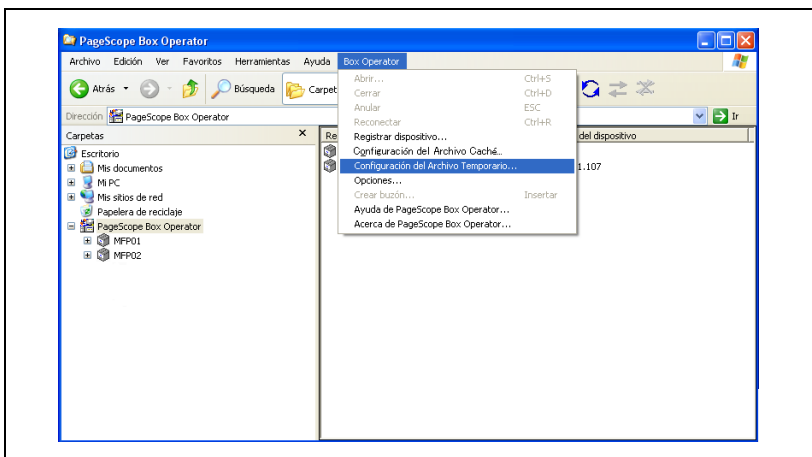
Nota

Cuando se inicia Windows, los archivos temporales se eliminan si tienen una fecha de modificación superior a 48 horas.

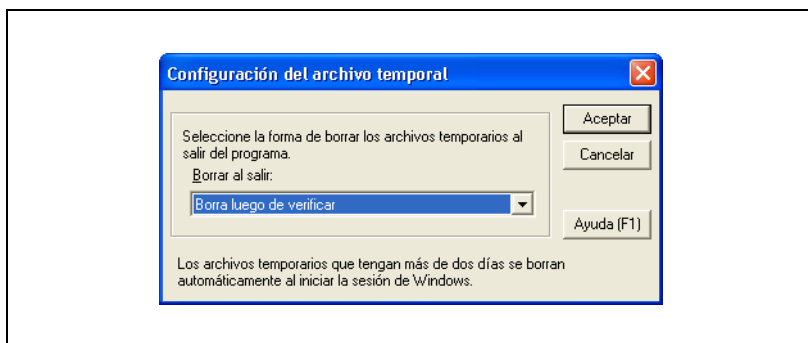
La configuración del archivo temporal no se puede modificar mientras el producto polivalente esté conectado con Box Operator. Para modificar la configuración, corte la conexión con el producto polivalente.

Para especificar la configuración del archivo temporal

- 1 Haga clic en [Configuración del Archivo Temporario] en el menú [Box Operator].



2 Seleccione cuándo se eliminarán los archivos temporales.



3 Haga clic en [Aceptar].

7.3 Elementos opcionales

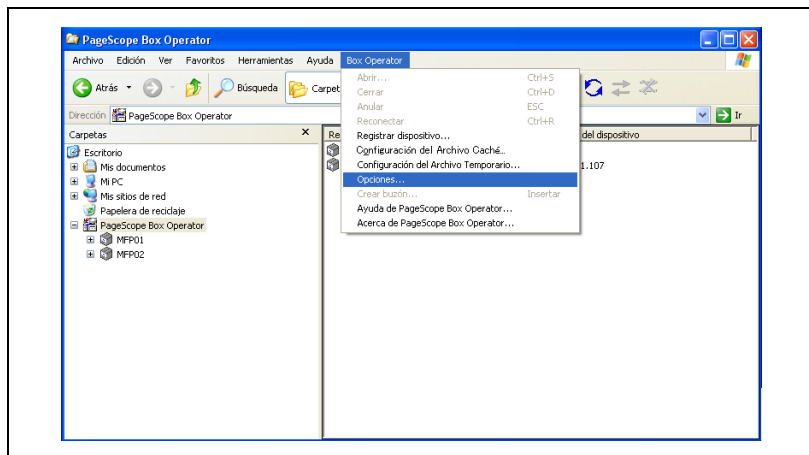
Puede especificarse la configuración para otras operaciones.

Puede especificarse la siguiente configuración.

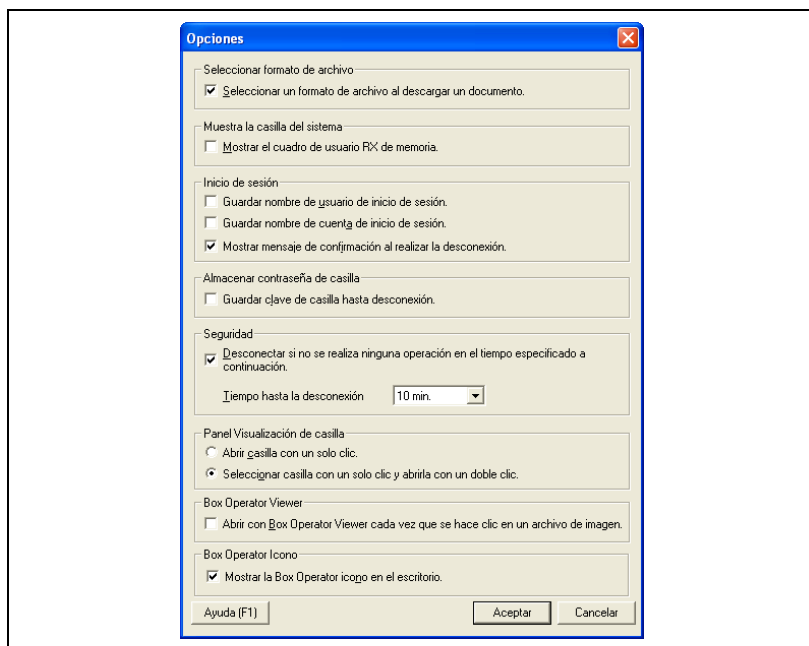
Opción	Descripción
Seleccionar un formato de archivo al descargar un documento.	Especifica si se puede seleccionar o no un formato de archivo cuando se abre un documento en el visor de Box Operator u otra aplicación.
Mostrar el cuadro de usuario RX de memoria.	Muestra el cuadro de usuario RX de memoria.
Guardar nombre de usuario de inicio de sesión.	Especifica si el nombre del usuario que ha iniciado sesión queda guardado o no cuando el producto polivalente realiza la autenticación del usuario.
Guardar nombre de cuenta de inicio de sesión.	Especifica si el nombre de la cuenta que ha iniciado sesión queda guardado o no cuando el producto polivalente comprueba la cuenta.
Mostrar mensaje de confirmación al realizar la desconexión.	Especifica si se muestra o no un mensaje de confirmación cuando se corta la conexión con el producto polivalente.
Guardar clave de casilla hasta desconexión.	Especifica si se guarda o no la contraseña de la casilla hasta que se corte la conexión con el producto polivalente.
Desconectar si no se realiza ninguna operación en el tiempo especificado a continuación.	Especifica si se corta o no la transmisión cuando no se realiza ninguna operación durante el tiempo especificado.
Tiempo hasta la desconexión automática	Especifica el tiempo que debe transcurrir hasta que la transmisión se corte automáticamente cuando no haya realizado ninguna operación durante el tiempo especificado.
Panel Visualización de casilla	Especifica cómo se debe establecer la conexión con una casilla desde el panel de listas.
Abrir casilla con un solo clic.	Especifique que se puede establecer una conexión a una casilla simplemente haciendo clic en el icono de la casilla del panel de lista.
Seleccionar casilla con un solo clic y ábrala con un doble clic.	Especifique que ya no se puede establecer una conexión a una casilla simplemente haciendo clic en el icono de la casilla del panel de lista. Realice cualquiera de las operaciones siguientes para establecer una conexión con una casilla. <ul style="list-style-type: none"> • Haga doble clic en el icono de la casilla. • Seleccione el icono de la casilla y pulse la tecla [Intro] del teclado.
Box Operator Viewer	Especifica que un archivo de imagen está abierto en el Box Operator Viewer simplemente haciendo doble clic en el archivo en el panel de lista.
Box Operator Icono	Mostrar la Box Operator icono en el escritorio.

Para especificar la configuración

- 1 Haga clic en [Opciones] en el menú [Box Operator].



- 2 Especifique la configuración deseada.



- 3 Haga clic en [Aceptar].



KONICA MINOLTA

<http://konicaminolta.com>

Copyright